

ТЕХНИЧЕСКИ СПЕЦИФИКАЦИИ

**ЗА СКЛЮЧВАНЕ НА РАМКО СПОРАЗУМЕНИЕ ЧРЕЗ ПРОЦЕДУРА НА
ДОГОВАРЯНЕ С ПРЕДВАРИТЕЛНА ПОКАНА ЗА УЧАСТИЕ**

С ПРЕДМЕТ:

„ДОСТАВКА НА РАБОТНО ОБЛЕКЛО ЗА СЛУЖИТЕЛИ НА „ЧЕЗ РАЗПРЕДЕЛЕНИЕ БЪЛГАРИЯ“ АД“

РЕФЕРЕНТЕН № PPD 18 - 133

ТЕХНИЧЕСКА СПЕЦИФИКАЦИЯ. ИЗИСКВАНИЯ И УСЛОВИЯ НА ВЪЗЛОЖИТЕЛЯ КЪМ ИЗПЪЛНЕНИЕ НА ПРЕДМЕТА НА ПОРЪЧКАТА

За изпълнение предмета на обществената поръчка, изработените артикули (стоки) и вложените материали в тях трябва да са със същото качество и отговарящи на съответните стандарти и технически изисквания на Възложителя посочени по-долу:

РАЗДЕЛ 1. ТЕХНИЧЕСКА СПЕЦИФИКАЦИЯ ЗА ОБОСОБЕНА ПОЗИЦИЯ 1:

„Доставка на студовлагозащитно работно облекло“

1. Описание на студовлагозащитно работно облекло

Студовлагозащитното работно облекло следва да осигури, както защита на тялото при работа навън през есенно-зимния период, така и комфорт и представителност, а именно:

- ❖ водонепромокаемост - да предпазва от дъжд и сняг;
- ❖ ветроспиращо - предпазва от студ, като запазва телесната температура на тялото;
- ❖ дишаемост - лицевия плат, конструктивните особености и използвани аксесоари на дрехата предпазват от предгяване („запаряване“) при интензивно движение;
- ❖ ергономичност - дизайнът на облеклото минимално да ограничава движенията на работещите, както и да дава представителност (добра визия) на служителите на компанията.

Състои се от две части: **студовлагозащитно яке** и **студовлагозащитен полугащеризон**.

1.1. Техническа спецификация на студовлагозащитно яке

➤ Техническо описание на студовлагозащитно яке.

Якето е с прав силует. Гърбът спрямо предницата е удължен, по форма.

Предниците са от няколко части. Между предните раменните платки и предна част е вложен светлоотразителен паспел с ширина (диаметър) 3-4 мм. На лявата и дясната предница са изработени горни джобове. Те са по форма, с допълнителна платка от гарнитурата в предният край, образуваща защитна „стрияха“ над горният край на циповете. Вертикално върху джобовете са изработени отвори с водоотблъскващи ципове с ширина на циповата спирала 5мм и дължина 18 см. Торбите на джобовете са изработени от джеблък. Долните джобове също са по форма, вмъкнати под заоблена платка и се затварят с водоотблъскващи ципове с ширина на циповата спирала 5мм. и дължина 18 см

Ципове на горните и долни предни джобове, както и предния централен цип на якето да разполагат с дърпачи „висулки“, изработени от противоплъзгащ материал и дължина не по-малка от 3,5 см, така че циповете да могат да се ползват с облечена с ръкавица ръка.

Гърбът се състои от от няколко части. Платка на рамената, (раменната платка е обща за предница и гръб, без раменен шев е). Средната част на гърба е с вертикални странични срязвания и долна част. Между раменните платки и гърба и по вертикалните срязвания е вложен светлоотразителен паспел с ширина не по-малка от 3 мм.

Якето се закопчава със спирален цип с ширина на циповата спирала 5 мм. Под ципа, на дясна предна част е поставен защитен малък подканон, обгръщащ ципа в горната част. Върху лявата предна част е прикрепен канон, от две части с вложка между тях, в областта на вратната извивка, закопчаващ се посредством 2 бр. бутон (тик-так)-копчета на яката, 1 брой тик-так копче на пластрона при подгъва и още 2 броя тик-так копчета, разпределени между долното копче на яката и копчето на подгъва. Горният ляв канон покрива десен канон, по тесен от левия с около 7 мм. Върху десния канон са разположени долните части на тик-так копчетата. Подгъвите са с укроени ленти, оформящи тунел за ластичен шнур. Изделието се пристяга при подгъва с помощта на ластичен шнур излизащ от капси при страничния шев, от всяка страна, регулиращ се със стопери. Шнура преминава през лента, вмъкната в страничния шев на хастара, на около 7 см от края на подгъва.

Ръкавите са по форма за по добра артикулация. Завършват с отделен маншет, в който частично има монтиран ластик. Допълнително пристягане се постига посредством щрифелка, закопчаваща се с велкро. По протежението на ръкава, от подмишничният участък на предна част на ръкава към подгъва на задна част на ръкава, е вложен светлоотразителен паспел с ширина от 3-4 мм. От вътрешната част, при подгъва на ръкава, изхождащ от хастара, има втори трикотажен маншет.

На тялото предна част и на ръкава предна част в подмишечния участък от ляво и от дясно са сложени по 2 бр. капси с диаметър 4 мм, защитени от корозия. Функцията им е като вентилационни отвори да подпомагат „дишаемостта“ на дрехата при интензивно движение.

Яката е права, в горната част завършва с допълнителна част от гарнитурата. Вътрешната страна на яката е изработена от полар, осигуряваща комфорт при експлоатация. В задната част на външната яка е изработен отвор, в които се прибира качулката. Отвора се затваря посредством велкро..

Якето разполага с качулка от две части. Зашита е, във вратната извивка на дрехата по цялата задна част и отпред до точката засичаща се с платката. От тази точка до средата на предницата качулката е свободна. В предният край на качулката се изработва тунел, в които се поставя шнур и стопери за пристягане.

Вътрешността (подплатата) на якето е оформена от полар, като в областта на вратната извивка на гърба има мостри от лицев плат. В средата на вратната извивка на гърба е монтирана гайка от лицев плат. Подплатата е капитонирана с полиестерна вата с тегло от 80 гр/м2 с тегели под наклон от предниците към гърба и хоризонтални на самият гръб. От двете страни на подплатата има по един вътрешен джоб с цип с дължина 16 см, филетките се изработват от лицевия плат. За торбите се използва джеблък. В долната част на топлатата

подплата е монтирана допълнителна водозащитна бариера изработена от промазан полиестерен хастар. Лентата / бариерата / се закопчава посредством 2 бр. бутон копчета , а при отворено положение се закрепва към якето от всяка страна с допълнително бутон копче. Лентата / бариерата / се пристяга в долният край е посредством 2,5 см ластик с допълнителна противоплъзгаща лента/и от силикон/гума.

За подсилване на част от детайлите /канони, щрифелки, филетки... /се използва нелепящ подложен материал.

Всички съединителни и украсителни шевове да бъдат изпълнени с гъстина на бода 3,5.

Всички шевове на лицевият плат да се подлепят на принципа на заваряването.

Логото на Възложителя се поставя отпред на горния ляв джоб с термо-трансферен печат.

➤ **Техническа скица на студовлагозащитно яке.**



➤ **Спецификация и технически изисквания към текстилните материали (лицева тъкан, хастар, полар и вата) за изработване на студовлагозащитно яке.**

Техническа спецификация, техническите и технологичните изисквания, на които трябва да отговарят текстилните материали (*лицев плат, хастар, топъл хастар, вата*) за изработване **на студовлагозащитно яке** и общите изисквания към спомагателните материали, са посочени по-долу в *Таблица 1.1а, Таблица 1.1б, Таблица 1.1в, Таблица 1.1г и Таблица 1.1д:*

Таблица 1.1а

№	ПОКАЗАТЕЛ	ЕДИНИЦА НА ВЕЛИЧИНАТА	МЕТОД НА ИЗПИТВАНЕ	ТЕХНИЧЕСКИ ИЗИСКВАНИЯ НА ВЪЗЛОЖИТЕЛЯ
ЛИЦЕВ ПЛАТ – ТЪКАН С МЕМБРАНА				
1.	Количествен състав	%	Наредба за етикетирането и наименованията на текстилните продукти ПМС №114/ДВ брой №44/30.05.2006 г./ и изм. ДВ № 43/08.06. 2010г.-пр.№5 към чл.26	Полиестерна коприна 100 /с мембрана/
2.	Маса на единица площ	g/m ²	БДС EN 12127:2000 или еквивалентен	200±10
3.	Сплитка	-	БДС 12674:1975 или еквивалентен	кепър
4.	Нишки на единица дължина /10cm/		БДС EN 1049-2:2002 или еквивалентен	
	основа	брой		820±10
	вътък	брой		360±10
5.	Сила до скъсване		БДС EN ISO 13934-1:2013 или еквивалентен	
	основа	daN		мин.100
	вътък	daN		мин.50
6.	Разтегливост до скъсване		БДС EN ISO 13934-1:2013 или еквивалентен	
	основа	%		мин.20
	вътък	%		мин.20
7.	Изменение на размерите- пране при 40°C и сушене		БДС EN ISO 6330:2012 БДС EN ISO 5077:2008 БДС EN ISO 3759:2011 или еквивалентни	
	основа	%		макс.1,0
	вътък	%		макс.1,0
8.	Устойчивост на претриване на платове по метода на Martindale - загуба на маса	%	БДС EN ISO 12947-3:2002 или еквивалентен	макс.1,0 / 2000 цикъла /
9.	Устойчивост на проникване на вода	mm воден стълб	БДС EN 20811:1996 или еквивалентен	мин.6000
10.	Устойчивост на обагрянето на пране при 40°C	бал	БДС EN ISO 105-C06:2010 или еквивалентен	мин.4/4/4
11.	Устойчивост на повърхностно умокряне на тъкани	степен	БДС EN ISO 4920:2012 или еквивалентен	мин. 4-5
	Устойчивост на обагрянето на светлина	бал	БДС EN ISO 105-B02:2015 или еквивалентен	мин 4-5
12.	Устойчивост на обагрянето на триене		БДС EN ISO 105-X12:2016 или еквивалентен	
	сухо	бал		мин.4
	мокро	бал		мин.4
13.	Устойчивост на проникване на вода на шева	mm воден стълб	БДС EN 20811:1996 или еквивалентен	мин. 2000
14.	Свободен и хидролизиран формалдеhid	mg/kg	БДС EN ISO 14184-1:2011 или еквивалентен	макс. 300
15.	РН на воден екстракт	РН единици	БДС EN ISO 3071:2008 или еквивалентен	4,8÷7,5
16.	Максимална сила на скъсване на шева – Strip метод /на готовото изделие/	N	БДС EN ISO 13935-1:2014 или еквивалентен	мин.225
17.	Цвят по каталог на „Пантоне текстил“	бал	БДС EN ISO 105-A01:2010 БДС EN 20105-A02:2001 или еквиваленти	
	сравнение с № 16-4702 TPX (светлосив цвят)	бал	БДС EN ISO 105-A01:2010 БДС EN 20105-A02:2001 или еквиваленти	мин. 3-4
	сравнение с № 18-0000 TPX (тъмносив цвят)	бал	БДС EN ISO 105-A01:2010 БДС EN 20105-A02:2001 или еквиваленти	мин. 3-4
	сравнение с № 17-1461TPX (оранжев цвят)	бал	БДС EN ISO 105-A01:2010 БДС EN 20105-A02:2001 или еквиваленти	мин. 3-4

Бележка: Устойчивостта на паропреминаване на лицевия плат Ret трябва да е $\leq 12 \text{ m}^2 \text{ Pa/W}$, съгласно БДС EN ISO 11092:2014 или еквивалент, което участниците доказват с протокол от Аcreditирана Изпитвателна Лаборатория (АИЛ).

Таблица 1.16

№	ПОКАЗАТЕЛ	ЕДИНИЦА НА ВЕЛИЧИНАТА	МЕТОД НА ИЗПИТВАНЕ	ТЕХНИЧЕСКИ ИЗИСКВАНИЯ НА ВЪЗЛОЖИТЕЛЯ
ХАСТАР ЦВЯТ ТЪМНО СИВ				
1.	Количествен състав	%	Наредба за етикетирането и наименованията на текстилните продукти ПМС №114/ДВ брой №44/30.05.2006 г./ и изм. ДВ № 43/08.06. 2010г.-пр.№5 към чл.26	Полиестерна коприна 100
2.	Маса на единица площ	g/m ²	БДС EN 12127:2000 или еквивалентен	70±5
3.	Сила до скъсване		БДС EN ISO 13934-1:2013 или еквивалентен	
	основа	daN		мин.35
	вътък	daN		мин.35
4.	Разтегливост до скъсване		БДС EN ISO 13934-1:2013 или еквивалентен	
	основа	%		мин.20
	вътък	%		мин.20
5.	Изменение на размерите-пране при 40°C и сушене		БДС EN ISO 6330:2012 БДС EN ISO 5077:2008 БДС EN ISO 3759:2011 или еквивалентни	
	основа	%		макс.1,0
	вътък	%		макс.1,0
6.	Устойчивост на претриване на платове по метода на Martindale - загуба на маса	%	БДС EN ISO 12947-3:2002 или еквивалентен	макс.1,0 / 1000 цикъла /
7.	Устойчивост на обагрянето на пране при 40°C	бал	БДС EN ISO 105-C06:2010 или еквивалентен	мин.4/4/4
8.	Устойчивост на обагрянето на триене	бал	БДС EN ISO 105-X12:2016 или еквивалентен	
	сухо	бал		мин.4
9.	Устойчивост на обагрянето на пот		БДС EN ISO 105-E04:2013 или еквивалентен	
	кисела	бал		мин.4/4/4
	алкална	бал		мин.4/4/4
10.	Свободен и хидролизиран формалдехид	mg/kg	БДС EN ISO 14184-1:2011 или еквивалентен	макс.75
11.	РН на воден екстракт	РН единици	БДС EN ISO 3071:2008 или еквивалентен	4,8÷7,5
12	Цвят по каталог на „Пантоне текстил“ сравнение с № 18-0000 TPX (тъмносив цвят)	бал	БДС EN ISO 105-A01:2010 БДС EN 20105-A02:2001 или еквиваленти	мин. 3-4

Таблица 1.1в

	ПОКАЗАТЕЛ	ЕДИНИЦА НА ВЕЛИЧИНАТА	МЕТОД НА ИЗПИТВАНЕ	ТЕХНИЧЕСКИ ИЗИСКВАНИЯ НА ВЪЗЛОЖИТЕЛЯ
ТОПЪЛ ХАСТАР ПОЛАР ЦВЯТ ЧЕРЕН				
1.	Количествен състав	%	Наредба за етикетирането и наименованията на текстилните продукти ПМС №114/ДВ брой №44/30.05.2006 г./ и изм. ДВ № 43/08.06. 2010г.-пр.№5 към чл.26	Полиестер 100
2.	Маса на единица площ	g/m ²	БДС EN 12127:2000 или еквивалентен	160-180
3.	Пилингообразуване	бал	БДС EN ISO 12945-2: 2002 или еквивалент	мин. 4
4.	Изменение на размерите-пране при 40°C и сушене		БДС EN ISO 6330:2012 БДС EN ISO 5077:2008 или еквивалентни	
	основа	%		макс.2,0
	вътък	%		макс.2,0
5.	Устойчивост на обагрянето на пране при 40°C	бал	БДС EN ISO 105-C06:2010 или еквивалентен	мин.4-5
6.	Устойчивост на обагрянето на триене	бал	БДС EN ISO 105-X12:2005 или еквивалентен	
	сухо	бал		мин.4-5
	мокро	бал		мин. 4-5
7.	Устойчивост на обагрянето на пот		БДС EN ISO 105-E04:2013 или еквивалентен	
	кисела	бал		мин.4-5
	алкална	бал		мин.4-5
8.	Свободен и хидролизиран формалдехид	mg/kg	БДС EN ISO 14184-1:2011 или еквивалентен	макс.75
9.	РН на воден екстракт	РН единици	БДС EN ISO 3071:2008 или еквивалентен	4,8÷7,5

Таблица 1.1а

№	ПОКАЗАТЕЛ	ЕДИНИЦА НА ВЕЛИЧИНАТА	МЕТОД НА ИЗПИТВАНЕ	ТЕХНИЧЕСКИ ИЗИСКВАНИЯ НА ВЪЗЛОЖИТЕЛЯ
БАТА				
1.	Количествен състав	%	Наредба за етикетирането и наименованията на текстилните продукти ПМС №114/ДВ брой №44/30.05.2006 г./ и изм. ДВ № 43/08.06. 2010г.-пр.№5 към чл.26	Полиестер 100
2.	Маса на единица площ	g/m ²	БДС EN 12127:2000 или еквивалентен	80±5
3.	Свободен и хидролизиран формалдеhid	mg/kg	БДС EN ISO 14184-1:2011 или еквивалентен	макс.75

➤ **Общи изисквания към спомагателните материали за студовлагозащитно яке**

Таблица 1.1д

№	Показатели	Методи за изпитване (стандартизирани)	Изисквания на Възложителя
Бутон копче „тик-так“, оксидирано, метално за студо и влагозащитно яке;			
Капси оксидирани метални за студо и влагозащитно яке			
	Устойчивост на корозия: - степен (на корозия)	БДС EN ISO 22775 метод 2 или еквивалент	5 –без изменение
	- степен от сивата скала	БДС EN ISO 22775 метод 2 или еквивалент; БДС 5428 или еквивалент (зацапване на придружаваща памучна тъкан)	мин. 3-4

Конци шевни конус 80/3 /за основни лицеви съединителни шевове		
Количествен състав, %	НЕНТП ПМС №114/ДВ брой №44/30.05.2006 г./ и изм. ДВ № 43/08.06. 2010г.-пр.№5 към чл.26 или еквивалент	Полиестер 100
Линейна плътност, tex	БДС EN ISO 2060 или еквивалент	12,5 x 3
Сила на скъсване, N	БДС EN ISO 2062 или еквивалент БДС EN 12590 или еквивалент	мин.12,0
Устойчивост на обагрянето на пране 40°C, бал	БДС EN ISO 105-C06 или еквивалент БДС EN 12590 или еквивалент	мин.4/4/4
Конци шевни конус 68/2 /за спомагателни шевове		
Количествен състав, %	НЕНТП ПМС №114/ДВ брой №44/30.05.2006 г./ и изм. ДВ № 43/08.06. 2010г.-пр.№5 към чл.26 или еквивалент	Полиестер 100
Линейна плътност, tex	БДС EN ISO 2060 или еквивалент	15,5 x 2
Сила на скъсване, N	БДС EN ISO 2062 или еквивалент БДС EN 12590 или еквивалент	мин. 8,2
Устойчивост на обагрянето на пране 40°C, бал	БДС EN ISO 105-C06 или еквивалент БДС EN 12590 или еквивалент	мин.4/4/4

За позовани недатирани (отменени) стандарти се прилага актуална версия на съответния стандарт, включително всички негови изменения действащи към момента на обявление на обществената поръчка или еквивалент.

Забележки: Навсякъде в Техническата спецификация или в други части на документацията за обществената поръчка, където се съдържа посочване на конкретен модел, източник, процес, търговска марка, патент, тип, произход или производство, което би довело до облагодетелстването или елиминирането на определени лица или продукти да се чете и разбира „или еквивалент“.

Изделието да е съобразено със стандартизираните обмерни данни за мъже и жени съгласно БДС 12699-86 или еквивалентно и БДС 12698-86 или еквивалентно, като означаването на размера на облеклата се извършва съгласно БДС EN 13402-3 или еквивалент.

- **Параметри за изпитване на студовлагозащитно яке.** Възложителят ще изследва/изпитва представените мостри в независима, лицензирана, сертифицирана и правоспособна лаборатория.

Таблица 1.1е

➤	ПОКАЗАТЕЛ	ЕДИНИЦА НА ВЕЛИЧИНАТА	МЕТОД НА ИЗПИТВАНЕ	ТЕХНИЧЕСКИ ИЗИСКВАНИЯ НА ВЪЗЛОЖИТЕЛЯ
ЛИЦЕВ ПЛАТ – ТЪКАН С МЕМБРАНА				
1.	Нишки на единица дължина /10см/ основа	брой	БДС EN 1049-2:2002 или еквивалентен	820±10
	вътък	брой		360±10
2.	Устойчивост на проникване на вода	mm воден стълб	БДС EN 20811:1996 или еквивалентен	мин.6000
3.	Устойчивост на проникване на вода на шева	mm воден стълб	БДС EN 20811:1996 или еквивалентен	мин. 2000
4.	Максимална сила на скъсване на шева – Strip метод /на готовото изделие/	N	БДС EN ISO 13935-1:2014 или еквивалентен	мин.225

Таблица 1.1ж

№	ПОКАЗАТЕЛ	ЕДИНИЦА НА ВЕЛИЧИНАТА	МЕТОД НА ИЗПИТВАНЕ	ТЕХНИЧЕСКИ ИЗИСКВАНИЯ НА ВЪЗЛОЖИТЕЛЯ
ХСТАР ЦВЯТ тъмно СИВ				
1.	Маса на единица площ	g/m ²	БДС EN 12127:2000 или еквивалентен	70±5
2.	Сила до скъсване основа	daN	БДС EN ISO 13934-1:2013 или еквивалентен	мин.35
	вътък	daN		мин.35
3.	Разтегливост до скъсване основа	%	БДС EN ISO 13934-1:2013 или еквивалентен	мин.20
	вътък	%		мин.20

Таблица 1.1з

	ПОКАЗАТЕЛ	ЕДИНИЦА НА ВЕЛИЧИНАТА	МЕТОД НА ИЗПИТВАНЕ	ТЕХНИЧЕСКИ ИЗИСКВАНИЯ НА ВЪЗЛОЖИТЕЛЯ
ТОПЪЛ ХАСТАР ПОЛАР ЦВЯТ ЧЕРЕН				
1.	Маса на единица площ	g/m ²	БДС EN 12127:2000 или еквивалентен	160-180
2.	Пилингообразуване	бал	БДС EN ISO 12945-2: 2002 или еквиванент	мин. 4
3.	Устойчивост на обагрянето на пот кисела	бал	БДС EN ISO 105-E04:2013 или еквивалентен	мин.4-5
	алкална	бал		мин.4-5

- **Други показатели за измерване на студовлагозащитно яке, които ще се извършат:**

- 1) ширина (диаметър) на светлоотразителен паспел - 3-4 мм
- 2) горни джобове, водоотблъскващите ципове с ширина на циповата спирала 5 мм и дължина 18 см;
- 3) долни джобове, водоотблъскващите ципове с ширина на циповата спирала 5 мм и дължина 20 см;
- 4) висулките на циповете да са с дължина не по-малко 3,5 см;
- 5) в подмишечните участъци от ляво и дясно да има по 4 бр. капси с диаметър 4 мм.
- 6) вътрешните джобове да са с цип с дължина 16 см.

1.2. Техническа спецификация студовлагозащитен полугащеризон

Студовлагозащитният полугащеризон има за цел да предпазва долната част на тялото от неблагоприятни климатични условия, характерни за есенно-зимния сезон. Движението се осъществява не само в градска среда, а по-често в пресечен терен, заснежени участъци, включително и катерене. Конструкцията на дрехата трябва да дава максимална свобода на тези движения дори за сметка на сложността ѝ.

➤ Техническо описание на студовлагозащитен полугащеризон

Полугащеризонът е с конструкция, която за да осигури максимална свобода на движенията повтаря анатомичните форми на краката.

Крачолите са по форма, като в предната част чрез срязвания са обособени зони за колената, а в задната част има срязвания за отнемане на обема зад колената, има и вертикални срязвания по задната дължина. В горната част под колана са изработени два джоба, затварящи се с цип с ширина на спиралата 5мм и дължина 18 см, покрити с филетки по форма. Под тях на левият крачол, върху станичният шев е поставен лепен джоб, с капак под наклон, с частично мехче за обем започващо от предният горен край до края на долният ръб към задната част на джоба. Капакът е по форма и се затваря с 1 бр. тик-так (бутон) копче. На десния заден крачол на нивото

на страничния джоб се пришива хоризонтална гайка, изработена от лицевия плат и подсилена с понтове. Същата ще се ползва за носене на по-дълги инструменти – чук, клещи и др.

В страничните шевове, в долната част на панталона има отвори с ципове с ширина на спиралата 5 мм и дължина 25 см. за по лесно обуване и събуване на обувки или ботуши. Подгъвите на панталона са почистени с веревна лента прикачена на фуния и допълнително се закопчават с щрифелки и по едно бутон копче. Коланът на панталона е от три части с ширина 4,5 см, като в средната задна част се изработва отвор за скриване на ципа за платката. Ципа е делим, спирален 18 см. Платката е сваляема и хастарирана от вътрешната си част с лек полар хастар. На колана, в страничните му части, се поставя ластик с ширина 4 см. Вътрешната част на страничните части на колана са от полар. Допълнително коланът се пристяга посредством два броя щрифелки с велкро минаващи през гайки в страничния шев и през 4 см. пластмасови халки. На колана се пришиват 4 бр. гайки, / две в предната част и две в задната / подсилени с понт за носене на кожен или текстилен колан с ширина 5 см.

Предницата на колана се закопчава с два броя бутон (тик-так) - копчета, подсигурени с метално копче „агрифка“, а под нея е изработен шлиц с цип с ширина на спиралата 5 мм и дължина 17 см.

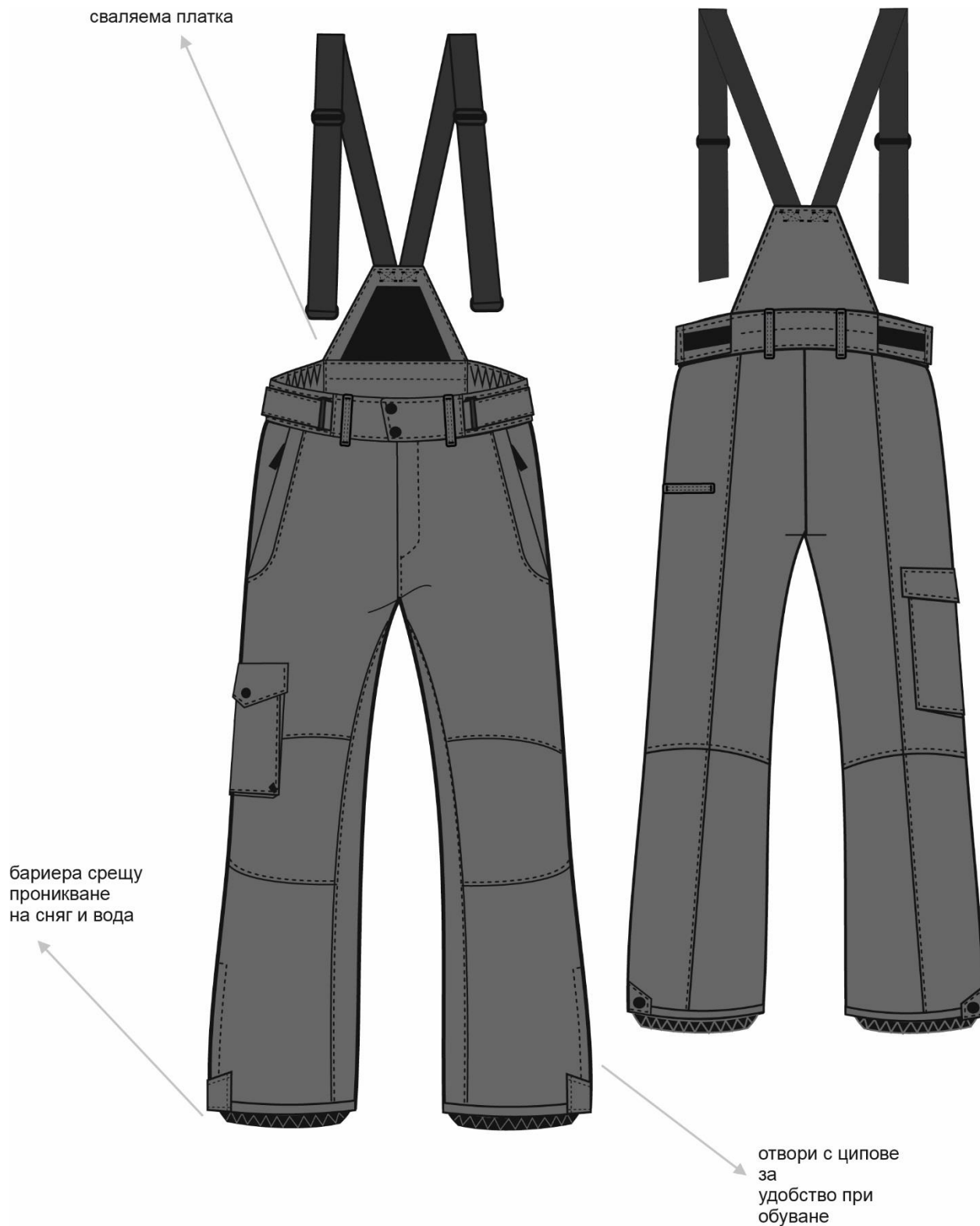
На сваляемата платка са прикачени ластични тиранти с ширина 3,8 см, с пластмасови регулатори и халки за закрепване с размер 4 см. Тирантите (презрамките) на полугащеризона са изработени от тъкан ластик със състав 65% ПЕК, 35% Еластична нишка от вулканизиран каучук. Ширината е 3,8 см, а размерът н преждата: по основа 300 D/96f , по вътък 450 D/144f. Маса –38 гр/лин. м. Сплитка – рипс 4/4. Показателите се доказват с протокол от Акредитирана Изследователска Лаборатория (АИЛ). За всички посочени параметри допустимото отклонение е +/- 3%.

От вътрешната страна на колана в предната част са изработени 2 големи гайки с ширина по 4 см, които се пречупват двойно и се закопчават посредством велкро, за вътрешно закачане на халката на тирантите. В долната част на хастара е монтирана допълнителна водозащитна бариера, изработена от промазан полиестерен хастар, като пристягането и в долният край е посредством 2,5 см ластик с допълнителна противоплъзгаща лента от силикон/гума. От горе до срязването за водозащитната бариера хастара е полиестерен, а от срязването надолу е използван промазан хастар, същият, от който е изработена и водозащитната бариера. Полугащеризонът е с вата, пришита към хастара. Ватата е 80гр., полиестерна.

Всички съединителни и украсителни шевове да бъдат изпълнени с гъстина на бода 3,5.

Всички шевове на лицевият плат да се подлепят на принципа на заваряването.

➤ **Техническа скица на студовлагозащитен полугащеризон**



- **Спецификация и технически изисквания към текстилните материали (лицева тъкан, хастар, полар и вата, презрамков ластик) за изработване на студовлагозащитен полугащеризон.** Техническата спецификация, техническите и технологичните изисквания, на които трябва да отговарят текстилните материали за изработване на студовлагозащитен полугащеризон са посочени в *Таблица 1.2а*, *Таблица 1.2б*, *Таблица 1.2г* и *Таблица 1.2д*:

Таблица 1.2а

№	ПОКАЗАТЕЛ	ЕДИНИЦА НА ВЕЛИЧИНАТА	МЕТОД НА ИЗПИТВАНЕ	ТЕХНИЧЕСКИ ИЗИСКВАНИЯ НА ВЪЗЛОЖИТЕЛЯ
ЛИЦЕВ ПЛАТ – ТЪКАН С МЕМБРАНА				
1.	Количествен състав	%	Наредба за етикетирането и наименованията на текстилните продукти ПМС №114/ДВ брой №44/30.05.2006 г./ и изм. ДВ № 43/08.06. 2010г.-пр.№5 към чл.26	Полиестерна коприна 100 /с мембрана/
2.	Маса на единица площ	g/m ²	БДС EN 12127:2000 или еквивалентен	200±10
3.	Сплитка	-	БДС 12674:1975 или еквивалентен	кепър
4.	Нишки на единица дължина /10cm/		БДС EN 1049-2:2002 или еквивалентен	
	основа	брой		820±10
	вътък	брой		360±10
5.	Сила до скъсване		БДС EN ISO 13934-1:2013 или еквивалентен	
	основа	daN		мин.100
	вътък	daN		мин.50
6.	Разтегливост до скъсване		БДС EN ISO 13934-1:2013 или еквивалентен	
	основа	%		мин.20
	вътък	%		мин.20
7.	Изменение на размерите-пране при 40°C и сушене		БДС EN ISO 6330:2012 БДС EN ISO 5077:2008 БДС EN ISO 3759:2011 или еквивалентни	
	основа	%		макс.1,0
	вътък	%		макс.1,0
8.	Устойчивост на претриване на платове по метода на Martindale - загуба на маса	%	БДС EN ISO 12947-3:2002 или еквивалентен	макс.1,0 / 2000 цикъла /
9.	Устойчивост на проникване на вода	mm воден стълб	БДС EN 20811:1996 или еквивалентен	мин. 6000
10.	Устойчивост на обагрянето на пране при 40°C	бал	БДС EN ISO 105-C06:2010 или еквивалентен	мин.4/4/4
11.	Устойчивост на повърхностно умокряне на тъкани	степен	БДС EN ISO 4920:2012 или еквивалентен	мин. 4-5
	Устойчивост на обагрянето на светлина	бал	БДС EN ISO 105-B02:2015 или еквивалентен	мин 4-5
12.	Устойчивост на обагрянето на триене		БДС EN ISO 105-X12:2016 или еквивалентен	
	сухо	бал		мин.4
	мокро	бал		мин.4
13.	Устойчивост на проникване на вода на шева	mm воден стълб	БДС EN 20811:1996 или еквивалентен	мин.2000
14.	Свободен и хидролизиран формалдехид	mg/kg	БДС EN ISO 14184-1:2011 или еквивалентен	макс. 300
15.	РН на воден екстракт	РН единици	БДС EN ISO 3071:2008 или еквивалентен	4,8÷7,5
16.	Максимална сила на скъсване на шева – Strip метод /на готовото изделие/	N	БДС EN ISO 13935-1:2014 или еквивалентен	мин.225
17.	Цвят по каталог на „Пантоне текстил“	бал	БДС EN ISO 105-A01:2010 БДС EN 20105-A02:2001 или еквиваленти	
	сравнение с № 18-0000 TPX (тъмносив цвят)	бал	БДС EN ISO 105-A01:2010 БДС EN 20105-A02:2001 или еквиваленти	мин. 3-4

Бележка: Устойчивостта на паропреминаване на лицевия плат Ret трябва да е $\leq 12 \text{ m}^2 \text{ Pa/W}$, съгласно БДС EN ISO 11092:2014 или еквивалент, което участниците доказват с протокол от Аcreditedирана Изпитвателна Лаборатория (АИЛ).

Таблица 1.26

№	ПОКАЗАТЕЛ	ЕДИНИЦА НА ВЕЛИЧИНАТА	МЕТОД НА ИЗПИТВАНЕ	ТЕХНИЧЕСКИ ИЗИСКВАНИЯ НА ВЪЗЛОЖИТЕЛЯ
ХАСТАР ЦВЯТ тъмно СИВ				
1.	Количествен състав	%	Наредба за етикетирането и наименованията на текстилните продукти ПМС №114/ДВ брой №44/30.05.2006 г./ и изм. ДВ № 43/08.06. 2010г.-пр.№5 към чл.26	Полиестерна коприна 100
2.	Маса на единица площ	g/m ²	БДС EN 12127:2000 или еквивалентен	70±5
3.	Сила до скъсване			
	основа	daN	БДС EN ISO 13934-1:2013 или еквивалентен	мин.35
	вътък	daN		мин.35
4.	Разтегливост до скъсване			
	основа	%	БДС EN ISO 13934-1:2013 или еквивалентен	мин.20
	вътък	%		мин.20
5.	Изменение на размерите-пране при 40°C и сушене			
	основа	%	БДС EN ISO 6330:2012 БДС EN ISO 5077:2008 БДС EN ISO 3759:2011 или еквивалентни	макс.1,0
	вътък	%		макс.1,0
6.	Устойчивост на претриване на платове по метода на Martindale - загуба на маса	%	БДС EN ISO 12947-3:2002 или еквивалентен	макс.1,0 / 1000 цикъла /
7.	Устойчивост на обагрянето на пране при 40°C	бал	БДС EN ISO 105-C06:2010 или еквивалентен	мин.4/4/4
8.	Устойчивост на обагрянето на триене	бал	БДС EN ISO 105-X12:2016 или еквивалентен	
	сухо	бал		мин.4
9.	Устойчивост на обагрянето на пот			
	кисела	бал	БДС EN ISO 105-E04:2013 или еквивалентен	мин.4/4/4
	алкална	бал		мин.4/4/4
10.	Свободен и хидролизиран формалдехид	mg/kg	БДС EN ISO 14184-1:2011 или еквивалентен	макс.75
11.	РН на воден екстракт	РН единици	БДС EN ISO 3071:2008 или еквивалентен	4,8÷7,5

Таблица 1.28

№	ПОКАЗАТЕЛ	ЕДИНИЦА НА ВЕЛИЧИНАТА	МЕТОД НА ИЗПИТВАНЕ	ТЕХНИЧЕСКИ ИЗИСКВАНИЯ НА ВЪЗЛОЖИТЕЛЯ
ТОПЪЛ ХАСТАР ПОЛАР ЦВЯТ ЧЕРЕН				
1.	Количествен състав	%	Наредба за етикетирането и наименованията на текстилните продукти ПМС №114/ДВ брой №44/30.05.2006 г./ и изм. ДВ № 43/08.06. 2010г.-пр.№5 към чл.26	Полиестер 100
2.	Маса на единица площ	g/m ²	БДС EN 12127:2000 или еквивалентен	160-180
3.	Пилингообразуване	бал	БДС EN ISO 12945-2: 2002 или еквиванент	мин. 4
4.	Изменение на размерите-пране при 40°C и сушене			
	основа	%	БДС EN ISO 6330:2012 БДС EN ISO 5077:2008 или еквивалентни	макс.2,0
	вътък	%		макс.2,0
5.	Устойчивост на обагрянето на пране при 40°C	бал	БДС EN ISO 105-C06:2010 или еквивалентен	мин.4-5
6.	Устойчивост на обагрянето на триене	бал	БДС EN ISO 105-X12:2005 или еквивалентен	
	сухо	бал		мин.4-5
	мокро	бал		мин. 4-5
7.	Устойчивост на обагрянето на пот			
	кисела	бал	БДС EN ISO 105-E04:2013 или еквивалентен	мин.4-5
	алкална	бал		мин.4-5
8.	Свободен и хидролизиран формалдехид	mg/kg	БДС EN ISO 14184-1:2011 или еквивалентен	макс.75
9.	РН на воден екстракт	РН единици	БДС EN ISO 3071:2008 или еквивалентен	4,8÷7,5

Таблица 1.2г

№	ПОКАЗАТЕЛ	ЕДИНИЦА НА ВЕЛИЧИНАТА	МЕТОД НА ИЗПИТВАНЕ	ТЕХНИЧЕСКИ ИЗИСКВАНИЯ НА ВЪЗЛОЖИТЕЛЯ
БАТА				
1.	Количествен състав	%	Наредба за етиктирането и наименованията на текстилните продукти ПМС №114/ДВ брой №44/30.05.2006 г./ и изм. ДВ № 43/08.06. 2010г.-пр.№5 към чл.26	Полиестер 100
2.	Маса на единица площ	g/m ²	БДС EN 12127:2000 или еквивалентен	80±5
3.	Свободен и хидролизиран формалдехид	mg/kg	БДС EN ISO 14184-1:2011 или еквивалентен	макс.75

➤ **Общи изисквания към спомагателните материали за изработване на студовлагозащитен полугащеризон.**

Таблица 1.2д

№	Показатели	Методи за изпитване (стандартизирани)	Изисквания на Възложителя
Бутон копче „тик-так“, оксидирано, метално за студо и влагозащитен полугащеризон;			
	Устойчивост на корозия: - степен (на корозия)	БДС EN ISO 22775 метод 2 или еквивалент	5 –без изменение
	- степен от сивата скала	БДС EN ISO 22775 метод 2 или еквивалент; БДС 5428 или еквивалент (зацапване на придружаваща памучна тъкан)	мин. 3-4

Конци шевни конус 80/3 /за основни лицеви съединителни шевове			
Количествен състав, %	НЕНТП ПМС №114/ДВ брой №44/30.05.2006 г./ и изм. ДВ № 43/08.06. 2010г.-пр.№5 към чл.26 или еквивалент	Полиестер 100	
Линейна плътност, tex	БДС EN ISO 2060 или еквивалент	12,5 x 3	
Сила на скъсване, N	БДС EN ISO 2062 или еквивалент БДС EN 12590 или еквивалент	мин.12,0	
Устойчивост на обагрянето на пране 40°C, бал	БДС EN ISO 105-C06 или еквивалент БДС EN 12590 или еквивалент	мин.4/4/4	
Конци шевни конус 68/2 /за спомагателни шевове			
Количествен състав, %	НЕНТП ПМС №114/ДВ брой №44/30.05.2006 г./ и изм. ДВ № 43/08.06. 2010г.-пр.№5 към чл.26 или еквивалент	Полиестер 100	
Линейна плътност, tex	БДС EN ISO 2060 или еквивалент	15,5 x 2	
Сила на скъсване, N	БДС EN ISO 2062 или еквивалент БДС EN 12590 или еквивалент	мин.8,2	
Устойчивост на обагрянето на пране 40°C, бал	БДС EN ISO 105-C06 или еквивалент БДС EN 12590 или еквивалент	мин.4/4/4	

За позовани недатирани (отменени) стандарти се прилага актуална версия на съответния стандарт, включително всички негови изменения действащи към момента на обявление на обществената поръчка или еквивалент.

Забележки: Навсякъде в Техническата спецификация или в други части на документацията за обществената поръчка, където се съдържа посочване на конкретен модел, източник, процес, търговска марка, патент, тип, произход или производство, което би довело до облагодетелстването или елиминирането на определени лица или продукти да се чете и разбира „или еквивалент“.

Изделието да е съобразено със стандартизираните обмерни данни за мъже и жени съгласно БДС 12699-86 или еквивалентно и БДС 12698-86 или еквивалентно, като означаването на размера на облеклата се извършва съгласно БДС EN 13402-3 или еквивалентно.

- **Параметри за изпитване на студовлагозащитен полугащеризон.** Възложителят ще изследва/изпитва представените мостри в независима, лицензирана, сертифицирана и правоспособна лаборатория.

Таблица 1.2е

№	ПОКАЗАТЕЛ	ЕДИНИЦА НА ВЕЛИЧИНАТА	МЕТОД НА ИЗПИТВАНЕ	ТЕХНИЧЕСКИ ИЗИСКВАНИЯ НА ВЪЗЛОЖИТЕЛЯ
ЛИЦЕВ ПЛАТ – ТЪКАН С МЕМБРАНА				
1.	Нишки на единица дължина /10см/ основа	брой	БДС EN 1049-2:2002 или еквивалентен	820±10
	вътък	брой		360±10
2.	Устойчивост на проникване на вода	mm воден стълб	БДС EN 20811:1996 или еквивалентен	мин.6000
3.	Устойчивост на проникване на вода на шева	мм воден стълб	БДС EN 20811:1996 или еквивалентен	мин. 2000
4.	Максимална сила на скъсване на шева – Strip метод /на готовото изделие/	N	БДС EN ISO 13935-1:2014 или еквивалентен	мин.225

Таблица 1.2ж

№	ПОКАЗАТЕЛ	ЕДИНИЦА НА ВЕЛИЧИНАТА	МЕТОД НА ИЗПИТВАНЕ	ТЕХНИЧЕСКИ ИЗИСКВАНИЯ НА ВЪЗЛОЖИТЕЛЯ
ХСТАР ЦВЯТ тъмно СИВ				
1.	Маса на единица площ	g/m ²	БДС EN 12127:2000 или еквивалентен	70±5
2.	Сила до скъсване основа	daN	БДС EN ISO 13934-1:2013 или еквивалентен	мин.35
	вътък	daN		мин.35
3.	Разтегливост до скъсване основа	%	БДС EN ISO 13934-1:2013 или еквивалентен	мин.20
	вътък	%		мин.20

Таблица 1.2з

	ПОКАЗАТЕЛ	ЕДИНИЦА НА ВЕЛИЧИНАТА	МЕТОД НА ИЗПИТВАНЕ	ТЕХНИЧЕСКИ ИЗИСКВАНИЯ НА ВЪЗЛОЖИТЕЛЯ
ТОПЪЛ ХСТАР ПОЛАР ЦВЯТ ЧЕРЕН				
1.	Маса на единица площ	g/m ²	БДС EN 12127:2000 или еквивалентен	160-180
2.	Пилингообразуване	бал	БДС EN ISO 12945-2: 2002 или еквивалентен	мин. 4
3.	Устойчивост на обагрянето на пот кисела	бал	БДС EN ISO 105-E04:2013 или еквивалентен	мин.4-5
	алкална	бал		мин.4-5

- **Други показатели за измерване на студовлагозащитен полугащеризон, които ще се извършат:**

- горните джобове са с ципове с ширина на циповата спирала 5 мм и дължина 18 см;
- страничните ципове на крачолата са с ширина на циповата спирала 5 мм и дължина 25 см;
- под агригката е изработен цип с ширина на циповата спирала 5 мм и дължина 18 см;
- ширината на тирантите е 3,8 см, а на тях има пластмасови регулатори и халки за закрепване с размер 4 см;
- двете гайки от вътрешната страна на колана са с ширина 4 см;

2. Изисквания при изпълнение на конкретен договор

- за възлагане изпълнението на предмета на поръчката Възложителят писмено ще отправя поръчки, генерирани през SAP, съдържащи най-малко следните данни за стоката: вид на стоката; количество; единична и обща цена; срок и място за доставка;
- Места за доставка - складове на Възложителя на територията на Република България в:
 - гр. София, ул. „Кап. Димитър Списаревски" № 10;
 - гр. Враца, ж.к. „Сениче" № 21;
 - гр. Левски, ул. „Петко Р. Славейков" № 28;
 - гр. Дупница, ул. „Аракчийски мост" № 5;
- Изпълнителят се задължава да уведоми писмено Възложителя най-малко 2 /два/ работни дни преди изпращането на стоката за очакваната дата на пристигането ѝ склада;
- Срокът на доставка на стоката е съгласно посоченото в конкретния договор, но не повече от 75 календарни дни след получаване на поръчка;
- Гаранционен срок (за съхранение при стандартни условия) – минимум 24 месеца;

- 6) Експлоатационен срок (за функционалност и здравина при спазване на инструкциите за използване, поддръжка и съхранение) не по-малък от 24 месеца;
 - 7) Вид на опаковката – всеки артикул в индивидуална опаковка.
 - 8) Документи, които трябва да се предоставят при доставка на стоките (два комплекта документи), единият от които трябва да съдържа:
 - а) **Приемо-предавателен протокол**, изготвен по образец в три еднообразни екземпляри;
 - б) **Декларация за съответствие**, с техническите изисквания на възложителя, която задължително да съдържа следната информация:
 - Име и адрес на производителя.
 - Име и адрес на упълномощения представител на производителя, ако има такъв.
 - Пълно наименование на стоката.
 - Дата и място на изготвяне на Декларацията за съответствие.
 - Име и фамилия на лицето, изготвило Декларацията за съответствие.
 - Подпис на лицето, изготвило Декларацията за съответствие.
 - Печат на производителя.
 - в) **Опаковъчен лист**, изготвен по образец, който задължително съдържа следната информация:
 - Име и адрес на **Изпълнителя**.
 - Име и адрес на **Възложителя**.
 - Номер на поръчка (и) за покупка.
 - Дата на издаване на поръчка (и) за покупка.
 - Вид транспортно средство.
 - Регистрационен номер на транспортното средство.
 - Име на куриерската фирма извършила доставката.
 - SAP номер на стоката.
 - Наименование на стоката.
 - Вид опаковка.
 - Брой на стоката в опаковка.
 - Общ брой опаковки.
 - Общо брутно тегло, кг.
 - Място на съставяне на Опаковъчния лист.
 - Дата на съставяне на Опаковъчния лист.
 - Подпис на отговорното лице, съставило Опаковъчния лист.
 - г) **Инструкции за използване**, поддръжка и съхранение на български език - само при първа доставка (за всеки склад поотделно).
 - д) **Гаранционна карта** или декларация с посочен минимален гаранционен срок.
- *Вторият комплект документи, с изключение на приемо-предавателния протокол, трябва да бъде опакован в хартиен или найлонов плик, на който да бъде поставен етикет с опис на съдържанието му и следния надпис: за Дирекция „Логистика и бизнес обслужване“.
- 9) Приемането на заявените и доставени стоки по поръчката се удостоверява с приемо-предавателен протокол, подписан от упълномощени лица от страните, посочени в конкретния договор;
 - 10) Възложителят си запазва правото при необходимост, да поръчва допълнителни количества стоки. Срокът на доставка при допълнителни поръчки е не повече от 75 календарни дни след получаване на поръчка.

РАЗДЕЛ 2. ТЕХНИЧЕСКА СПЕЦИФИКАЦИЯ ЗА ОБОСОБЕНА ПОЗИЦИЯ 2: „Доставка на прахозащитно работно облекло "

1. Описание на прахозащитното работно облекло

Прохозащитното работно облекло следва да защитава тялото на работещите от замърсяване и да осигури комфорт при работа в условия на пролетно-летния сезон. Основният лицев материал се изработва от 100% памук за да се гарантира антистатичност и добра хигроскопичност на облеклото, а опипът и апретурата на тъканта да носят усещане за комфорт и мекота. Платът да бъде санфоризиран.

Прохозащитното работно облекло се изработва в два цвята: светлосив и тъмносив.

Прохозащитното работно облекло се състои от: **прахозащитно (лятно) яке и прахозащитен (летен) полугащеризон.**

2.1. Техническа спецификация на прахозащитно (лятно) яке

Якето защитава от замърсяване (зацапване) горната част на тялото и се изработва в цветово съчетание от светлосив и тъмносив цвят, съгласно посочените приблизителни пантонни номера. Основният материал е тъкан, изработена от 100% памук, а дизайнът на дрехата – минимално да ограничава движенията при работа.

➤ Техническо описание на прахозащитно (лятно) яке

Прохозащитно (лятното) яке е изработено от тъмносив плат, с платки в предната част и на гърба, които са изработени от плат в контрастен светлосив цвят. Якето е без хастар. Отвътре на предните части има мостри. Закопчаването е с цип в предна среда покрит с пластрон с 3 броя тик-так копчета, с полулегнала яка. Подгъвът на якето е с колан. Коланът е от три части – предна, задна и странична, като във всяка странична част е вложен ластик. На гърба под платките от всяка страна, на около 7-8 см от ръкавната извивка, има по една чупка с дълбочина 1,5 см, за допълнителна свобода и удобство. Всяка предна част е с по два джоба. Долните джобове са еднакви за двете предни части. Те са лепени джобове по форма. Десен горен джоб е лепен джоб с капак. Капака е със скосени краища и с тик-так копче, капачите на джобовете са с размери 17,5 на 5,5 см. Левият джоб е с цип 15 см под капака. Двата горни джоба при закопчани капаци изглеждат еднакво.

Ръкавът е прикачен, едношевен, в долния си край завършва с маншет. В половината част от маншета е вложен ластик. В частта без ластик е монтирана щрифелка за регулиране обиколката на маншета. Щрифелката се закопчава с 1 тик-так копче към маншета, а на маншета са сложени две долни части на тик-так копчета, за регулиране.

Светлоотразителен паспел с ширина (диаметър) 3-4 мм и се поставя между платките на гърба и платките на предните части.

Логото на Възложителя се поставя на лявата горна предна част върху джоба

➤ Техническа скица на прахозащитно (лятно) яке



- **Спецификация и технически изисквания към текстилните материали (лицева тъкан) за изработване на прахозащитно (лятно) яке.**

Техническата спецификация, техническите и технологичните изисквания, на които трябва да отговарят текстилните материали за изработване на прахозащитно яке са посочени в *Таблица 2.1а*.

Таблица 2.1а

№	ПОКАЗАТЕЛ	ЕДИНИЦА НА ВЕЛИЧИНАТА	МЕТОД НА ИЗПИТВАНЕ	ТЕХНИЧЕСКИ ИЗИСКВАНИЯ НА ВЪЗЛОЖИТЕЛЯ
ЛИЦЕВ ПЛАТ – ТЪКАН ЦВЯТ ТЪМНОСИВ				
1.	Количествен състав	%	Наредба за етикетирането и наименованията на текстилните продукти ГМС №114/ДВ брой №44/30.05.2006 г./ и изм. ДВ № 43/08.06. 2010г.-пр.№5 към чл.26 /метод 7/	Памук 100
2.	Маса на единица площ	g/m ²	БДС EN 12127:2000 или еквивалент	245±10
3.	Сплитка	-	БДС 12674:1975 или Еквивалент	кепър
4.	Нишки на единица дължина /10ст/		БДС EN 1049-2:2002 или еквивалент	
	основа	брой		420±10
	вътък	брой		210±10
5.	Сила до скъсване		БДС EN 130 13934-1:2013 или еквивалент	
	основа	daN		мин.90
	вътък	daN		мин.40
6.	Изменение на размерите- пране при 40°C и сушене		БДС EN ISO 6330:2012 или еквивалент БДС EN ISO 5077:2008 или	
	основа	%		макс.2,0
	вътък	%		макс.2,0
7.	Устойчивост на претриване на платове по метода на Martindale - загуба на маса	%	БДС ЕИ 130 12947-3:2002 или еквивалент	макс.1,8 / 2000 цикъла /
8.	Склонност на повърхността на плата към завласяване и пилинг по метода Martindale	степен	БДС ЕИ 130 12945-2:2002 или еквивалент	мин. 4 / 2000 цикъла /
9.	Устойчивост на обагрянето на пране при 40°C	бал	БДС EN ISO 105-C06:2010 или еквивалент	мин. 4
10.	Устойчивост на обагрянето на горещо гладене		БДС EN ISO 105-X11:2002 или еквивалент	
	веднага	бал		мин.4
	след 4 часа	бал		мин.4
11.	Устойчивост на обагрянето на пот		БДС EN ISO 105-E04:2013 или еквивалент	
	кисела	бал		мин.4
	алкална	бал		мин.4
12.	Свободен и хидролизиран формалдехид	mg/kg	БДС EN ISO 14184-1:2011 или еквивалентен	макс. 75
13.	РН на воден екстракт	РН единици	БДС EN ISO 3071:2008 или еквивалентен	4,8÷7,5
14.	Максимална сила на скъсване на шева – Strip метод /на готовото изделие/	N	БДС EN ISO 13935-1:2014 или еквивалентен	мин. 230
15.	Цвят по каталог на „Пантоне текстил“	бал	БДС EN ISO 105-A01:2010 БДС EN 20105-A02:2001 или еквиваленти	
	сравнение с № 16-4702TPX (светлосив цвят)	бал		мин. 3-4
	сравнение с № 18-0000 TPX (тъмносив цвят)	бал		мин. 3-4

За позовани недатирани (отменени) стандарти се прилага актуална версия на съответния стандарт, включително всички негови изменения действащи към момента на обявление на обществената поръчка или еквивалент.

Забележки: Навсякъде в Техническата спецификация или в други части на документацията за обществената поръчка, където се съдържа посочване на конкретен модел, източник, процес, търговска марка, патент, тип, произход или производство, което би довело до облагодетелстването или елиминирането на определени лица или продукти да се чете и разбира „или еквивалент“.

Изделието да е съобразено със стандартизираните обмерни данни за мъже и жени, съгласно БДС 12699-86 или еквивалентно и БДС 12698-86 или еквивалентно, като означаването на размера на облеклата се извършва съгласно БДС EN 13402-3 или еквивалентно.

- **Параметри за изпитване на прахозащитно (лятно) яке.** Възложителят ще изследва/изпитва представените мостри в независима, лицензирана, сертифицирана и правоспособна лаборатория.

Таблица 2.1б

№	ПОКАЗАТЕЛ	ЕДИНИЦА НА ВЕЛИЧИНАТА	МЕТОД НА ИЗПИТВАНЕ	ТЕХНИЧЕСКИ ИЗИСКВАНИЯ НА ВЪЗЛОЖИТЕЛЯ
ЛИЦЕВ ПЛАТ – ТЪКАН ЦВЯТ ТЪМНОСИВ				
1.	Нишки на единица дължина		БДС EN 1049-2:2002 или еквивалент	420±10
	/10ст/ основа	брой		
	вътък	брой		
2.	Изменение на размерите- пране при 40°C и сушене		БДС EN ISO 6330:2012 или еквивалент	макс.2,0
	основа	%		
	вътък	%		
3.	Максимална сила на скъсване на шева – Strip метод /на готовото изделие/	N	БДС EN ISO 13935-1:2014 или еквивалентен	мин. 230

- **Други показатели за измерване на прахозащитно (лятно) яке, които ще се извършват:**

- 1) два горни джоба, левият с цип 15 см под капака, капаците на джобовете са с размери 17,5 на 5,5 см;
- 2) ширина (диаметър) на светлоотразителен паспел - 3-4 мм;

2.2. Техническа спецификация на прахозащитен (летен) полугащеризон.

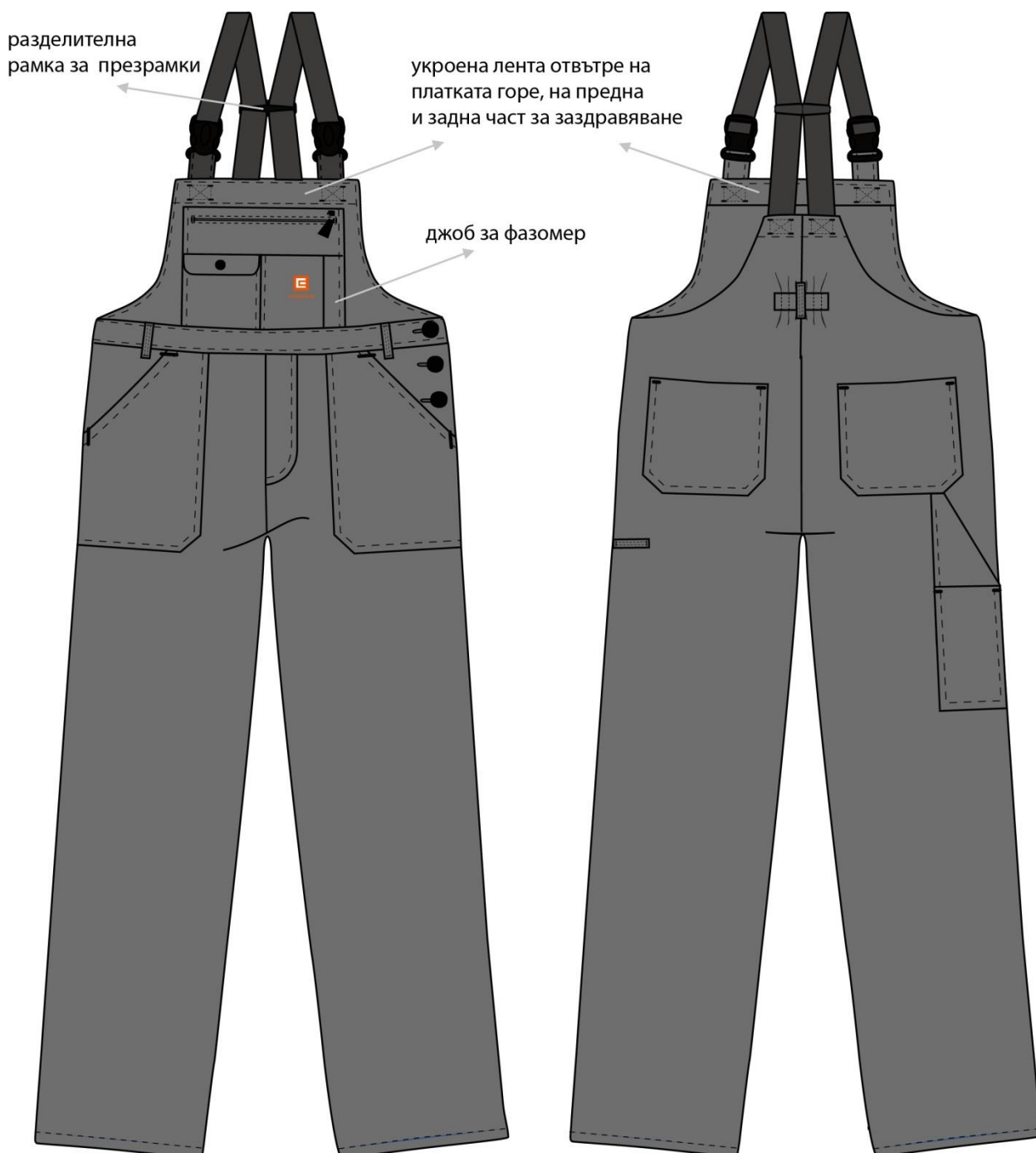
Прахозащитният полугащеризон защитава от замърсяване (зацапване) долната част на тялото. Дизайнът на дрехата минимално да ограничава движенията при работа.

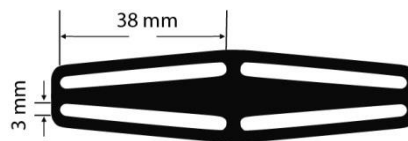
- **Техническо описание на прахозащитен (летен) полугащеризон**

Прахозащитният (летен) полугащеризон е с прав силует, удължени гръб и удължена предница. Изработен е от тъмносив плат – 18-0000 TPX от каталога на „Пантоне текстил“. Закопчаването на полугащеризона е чрез шлиц с илици и копчета в ляв страничен шев. Едното копче е върху колана, а другите две върху лява част на панталона. Шлицът в средата на предница е с цип с дължина 18 см. Джобовете на предницата са лепени. Задната част е с два лепени джоба с размери – 17 см височина 16 см ширина. На лява задна част има джоб за инструменти с два отвора, размери ширина 9 см. и височини 18 см и 24 см;. Едната страна на този джоб влиза в страничния шев, а горния му край влиза в долната част на левия джоб. На дясна предна част е пришита хоризонтална гайка с размери 8 x1,5см за носене на дълги инструменти. Гайката се изработва от основния плат, шевове подсилени с понтове. В областа на талията в средна задна част е монтиран ластик с ширина 4 см и дължина в готов вид / след набирание / 10см. В среда задна част при ластика има гайка за допълнителен колан. В областта на талията има още две гайки, по една от всяка страна на предницата, поставени на 2,5 см преди началото на лепения джоб. Размерана на гайките за колана са с 5 x 1 см.. В предната част колана е с ширина 4,5 см. Предната част има платка, която оформя полугащеризона. Тази платка в долната си част е от единия страничен шев до другия. Платката е с височина 32 включваща колана. Върху предната платка е изработен един голям джоб с височина 23,5 см и ширина 26 см. Отвора на джоба е с цип 18 см. Върху този джоб има малък десен джоб с капак. Капака е със скосени краища и се закопчава с тик-так копче. Височината на десния малък джоб върху платката с капака е 16 см., а ширината му е 13 см. От лявата страна също има малък джоб с височина 16 см. и ширина 13 см. От края на левия малък джоб е изминат лицев шев, който оформя отвор с ширина 3 см. Този оформен отвор е отделение за фазомер. Логото на Възложителя е изработено на горния ляв преден джоб, както е посочено на скицата. Цветът на логото е бял на оранжев фон. Ластика прикачен към гръба на полугащеризона е с допълнителни тегели „на кръст“ (виж скицата), за да се избегне компромитирането на облеклото по време на експлоатацията му. За по-точно регулиране на

презрамките се ползва разделителна тока(виж скицата и модела) . В предната част са прикачени ленти да катарамии от лицев плат, също с допълнителни тегели „на кръст“.
Презрамките на полугащерилона са изработени от ефектен тъкан ластик със състав 65% ПЕК, 35% Еластична нишка от вулканизиран каучук. Ширината е 38 мм, а размерът на преждата: по основа 300 D/96f , по вътък 450 D/144f. Маса –38 гр/лин. м. Сплитка – рипс 4/4. Показателите се доказват с протокол от АИЛ. За всички посочени параметри допустимото отклонение е +/- 3%.

➤ **Техническа скица на пратозащитен (летен) полугащеризон.**





➤ Спецификация и технически изисквания към текстилните материали (лицева тъкан) за изработване прахозащитен (летен) полугащеризон.

Техническата спецификация, техническите и технологичните изисквания, на които трябва да отговарят текстилните материали за изработване на прахозащитен полугащеризон са посочени в Таблица 2.2а:

Таблица 2.2а

№	ПОКАЗАТЕЛ	ЕДИНИЦА НА ВЕЛИЧИНА ТА	МЕТОД НА ИЗПИТВАНЕ	ТЕХНИЧЕСКИ ИЗИСКВАНИЯ НА ВЪЗЛОЖИТЕЛЯ
	ЛИЦЕВ ПЛАТ – ТЪКАН ЦВЯТ ТЪМНОСИВ			

1.	Количествен състав	%	Наредба за етиктирането и наименованията на текстилните продукти ГМС №114/ДВ брой №44/30.05.2006 г./ и изм. ДВ № 43/08.06. 2010г.-пр.№5 към чл.26 /метод 7/	Памук 100
2.	Маса на единица площ	g/m ²	БДС EN 12127:2000 или еквивалент	245±10
3.	Сплитка	-	БДС 12674:1975 или еквивалент	кепър
4.	Нишки на единица дължина /10ст/		БДС EN 1049-2:2002 или еквивалент	
	основа	брой		420±10
	вътък	брой		210±10
5.	Сила до скъсване		БДС EN ISO 13934-1:2013 или еквивалент	
	основа	daN		мин.90
	вътък	daN		мин.40
6.	Изменение на размерите-пране при 40°C и сушене		БДС EN ISO 6330:2012 или еквивалент БДС EN ISO 5077:2008 или еквивалент	
	основа	%		макс.2,0
	вътък	%		макс.2,0
7.	Устойчивост на претриване на платове по метода на Martindale - загуба на маса	%	БДС EN ISO 12947-3:2002 или еквивалент	макс.1,8 / 2000 цикъла /
8.	Склонност на повърхността на плата към завласяване и пилинг по метода	степен	БДС EN ISO 12945-2002 или еквивалент	мин. 4 / 2000 цикъла /
9.	Устойчивост на обагрянето на пране при 40°C	бал	БДС EN ISO 105-C06:2010 или еквивалент	мин. 4
10.	Устойчивост на обагрянето на горещо гладене		БДС EN ISO 105-X11:2002 или еквивалент	
	веднага	бал		мин.4
	след 4 часа	бал		мин.4
11.	Устойчивост на обагрянето на пот		БДС EN ISO 105-E04:2013 или еквивалент	
	кисела	бал		мин.4
	алкална	бал		мин.4
12.	Свободен и хидролизиран формалдехид	mg/kg	БДС EN ISO 14184-1:2011 или еквивалентен	макс. 75
13.	РН на воден екстракт	РН единици	БДС EN ISO 3071:2008 или еквивалентен	4,8÷7,5
14.	Максимална сила на скъсване на шева – Strip метод /на готовото изделие/	N	БДС EN ISO 13935-1:2014 или еквивалентен	мин. 230
15.	Цвят по каталог на „Пантоне текстил“	бал	БДС EN ISO 105-A01:2010 БДС EN 20105-A02:2001 или еквиваленти	
	сравнение с № 18-0000 TPX (тъмносив цвят)	бал		мин. 3-4

За позовани недатирани (отменени) стандарти се прилага актуална версия на съответния стандарт, включително всички негови изменения действащи към момента на обявление на обществената поръчка или еквивалент.

Забележки: Навсякъде в Техническата спецификация или в други части на документацията за обществената поръчка, където се съдържа посочване на конкретен модел, източник, процес, търговска марка, патент, тип, произход или производство, което би довело до облагодетелстването или елиминирането на определени лица или продукти да се чете и разбира „или еквивалент“.

Изделието да е съобразено със стандартизираните обмерни данни за мъже и жени съгласно БДС 12699-86 или еквивалентно и БДС 12698-86 или еквивалентно, като означаването на размера на облеклата се извършва съгласно БДС EN 13402-3 или еквивалентно.

- **Параметри за изпитване на прахозащитен (летен) полугащеризон.** Възложителят ще изследва/изпитва представените мостри в независима, лицензирана, сертифицирана и правоспособна лаборатория.

Таблица 2.2б

№	ПОКАЗАТЕЛ	ЕДИНИЦА НА ВЕЛИЧИНАТА	МЕТОД НА ИЗПИТВАНЕ	ТЕХНИЧЕСКИ ИЗИСКВАНИЯ НА ВЪЗЛОЖИТЕЛЯ
ЛИЦЕВ ПЛАТ – ТЪКАН ЦВЯТ ТЪМНОСИВ				
1.	Нишки на единица дължина /10ст/		БДС EN 1049-2:2002 или еквивалент	
	основа	брой		420±10
	вътък	брой		210±10
2.	Изменение на размерите- пране при 40°C и сушене		БДС EN ISO 6330:2012 или еквивалент	
	основа	%		макс.2,0
	вътък	%		макс.2,0
3.	Максимална сила на скъсване на шева – Strip метод /на готовото изделие/	N	БДС EN ISO 13935-1:2014 или еквивалентен	мин. 230

- **Други показатели за измерване на прахозащитен (летен) полугащеризон, които ще се извършат:**

- 1) двойният инструментален джоб на задната дясна част да е с ширина 9 см. и височина 18 см и 24 см;
- 2) гайките да са с размери 5 на 1 см;
- 3) ширината на презрамките е 3,8 см;
- 4) многофункционалния преден джоб да е с цип с размер 18 см;
- 5) двата пришити джоба отзад да са с размери – 17 см височина и 16 см ширина.
- 6) ще се проверяват наличието на понтове на всички посочени в описанието и скиците места.

- **Общи изисквания към спомагателните материали за прахозащитно (лятно) яке и прахозащитен (летен) полугащеризон**

Таблица 2.2в

№	Показатели	Методи за изпитване (стандартизирани)	Изисквания на Възложителя
Бутон копче „тик-так”, оксидирано, метално за прахозащитно яке;			
	Устойчивост на корозия: - степен (на корозия)	БДС EN ISO 22775 метод 2 или еквивалент	5 –без изменение
	- степен от сивата скала	БДС EN ISO 22775 метод 2 или еквивалент; БДС 5428 или еквивалент (зацапване на придружаваща памучна тъкан)	мин. 3-4

Конци шевни конус 80/3 /за основни лицеви съединителни шевове			
Количествен състав, %	НЕНТП ПМС №114/ДВ брой №44/30.05.2006 г./ и изм. ДВ № 43/08.06. 2010г.-пр.№5 към чл.26 или еквивалент		Полиестер 100
Линейна плътност, tex	БДС EN ISO 2060 или еквивалент		12,5x3
Сила на скъсване, N	БДС EN ISO 2062 или еквивалент БДС EN 12590 или еквивалент		мин.12,0
Устойчивост на обагрянето на пране 40°C, бал	БДС EN ISO 105-C06 или еквивалент БДС EN 12590 или еквивалент		мин.4/4/4
Конци шевни конус 68/2 /за спомагателни шевове			
Количествен състав, %	НЕНТП ПМС №114/ДВ брой №44/30.05.2006 г./ и изм. ДВ № 43/08.06. 2010г.-пр.№5 към чл.26 или еквивалент		Полиестер 100
Линейна плътност, tex	БДС EN ISO 2060 или еквивалент		15,5x2
Сила на скъсване, N	БДС EN ISO 2062 или еквивалент БДС EN 12590 или еквивалент		мин.8,2
Устойчивост на обагрянето на пране 40°C, бал	БДС EN ISO 105-C06 или еквивалент БДС EN 12590 или еквивалент		мин.4/4/4

За позовани недатирани (отменени) стандарти се прилага актуална версия на съответния стандарт, включително всички негови изменения действащи към момента на обявление на обществената поръчка или еквивалент.

2. Изисквания при изпълнение на конкретен договор

- 1) за възлагане изпълнението на предмета на поръчката Възложителят писмено ще отправя поръчки, генерирани през SAP, съдържащи най-малко следните данни за стоката: вид на стоката; количество; единична и обща цена; срок и място за доставка;
 - 2) Места за доставка - складове на Възложителя на територията на Република България в:
 - гр. София, ул. „Кап. Димитър Списаревски" № 10;
 - гр. Враца, ж.к. „Сениче" № 21;
 - гр. Левски, ул. „Петко Р. Славейков" № 28;
 - гр. Дупница, ул. „Аракчийски мост" № 5;
 - 3) Изпълнителят се задължава да уведоми писмено Възложителя най-малко 2 /два/ работни дни преди изпращането на стоката за очакваната дата на пристигането ѝ склада;
 - 4) Срокът на доставка на стоката (за 2055 броя за прахозащитно (лятно) яке и за 2055 броя за прахозащитен (летен) полугащеризон) е съгласно посоченото в конкретния договор, но не повече от 75 календарни дни след получаване на поръчка;
 - 5) Гаранционен срок (за съхранение при стандартни условия) – минимум 24 месеца;
 - 6) Експлоатационен срок (за функционалност и здравина при спазване на инструкциите за използване, поддръжка и съхранение) не по-малък от 24 месеца;
 - 7) Вид на опаковката – всеки артикул в индивидуална опаковка
 - 8) Документи, които трябва да се предоставят при доставка на стоките (два комплекта документи), единият от които трябва да съдържа:
 - а) **Приемо-предавателен протокол**, изготвен по образец в три еднообразни екземпляри;
 - б) **Декларация за съответствие**, с техническите изисквания на възложителя, която задължително да съдържа следната информация:
 - Име и адрес на производителя.
 - Име и адрес на упълномощения представител на производителя, ако има такъв.
 - Пълно наименование на стоката.
 - Дата и място на изготвяне на Декларацията за съответствие.
 - Име и фамилия на лицето, изготвило Декларацията за съответствие.
 - Подпис на лицето, изготвило Декларацията за съответствие.
 - Печат на производителя.
 - в) **Опаковъчен лист**, изготвен по образец, който задължително съдържа следната информация:
 - Име и адрес на **Изпълнителя**.
 - Име и адрес на **Възложителя**.
 - Номер на поръчка (и) за покупка.
 - Дата на издаване на поръчка (и) за покупка.
 - Вид транспортно средство.
 - Регистрационен номер на транспортното средство.
 - Име на куриерската фирма извършила доставката.
 - SAP номер на стоката.
 - Наименование на стоката.
 - Вид опаковка.
 - Брой на стоката в опаковка.
 - Общ брой опаковки.
 - Общо брутно тегло, кг.
 - Място на съставяне на Опаковъчния лист.
 - Дата на съставяне на Опаковъчния лист.
 - Подпис на отговорното лице, съставило Опаковъчния лист.
 - г) **Инструкции за използване**, поддръжка и съхранение на български език - само при първа доставка (за всеки склад поотделно).
 - д) **Гаранционна карта** или декларация с посочен минимален гаранционен срок.
- *Вторият комплект документи, с изключение на приемо-предавателния протокол, трябва да бъде опакован в хартиен или найлонов плик, на който да бъде поставен етикет с опис на съдържанието му и следния надпис: за Дирекция „Логистика и бизнес обслужване“.
- 9) Приемането на заявените и доставени стоки по поръчката се удостоверява с приемо-предавателен протокол, подписан от упълномощени лица от страните, посочени в конкретния договор;
- 10) Възложителят си запазва правото при необходимост, да поръчва допълнителни количества стоки. Срокът на доставка при допълнителни поръчки е не повече от 75 календарни дни след получаване на поръчка.

РАЗДЕЛ 3. ТЕХНИЧЕСКА СПЕЦИФИКАЦИЯ ЗА ОБОСОБЕНА ПОЗИЦИЯ 3:

„Доставка на допълнителни работни облекла за горната и долната част на тялото, защита на главата и ръцете, съгласно списъка по чл. 12, ал. 1, т. 1 от ЗОП (запазена на основание чл. 80, ал. 1 от ППЗОП " "

1. Описание на допълнителните работни облекла за горната и долната част на тялото, защита на главата и ръцете.

Допълнителните работни облекла за горната и долната част на тялото включват следните 9 (девет) артикула/стоки: летен панталон - мъжки, летен панталон - дамски, трикотажна блуза тип „поло“ с къс ръкав, трикотажна блуза тип „поло“ с дълъг ръкав, трикотажна блуза с къс ръкав с яка и маншети, трикотажна блуза с дълъг ръкав с яка и маншети, лятна (слънцезащитна) шапка, зимна шапка, защитни ръкавици срещу студ.

3.1. Техническа спецификация на летен панталон - мъжки

➤ Техническо описание на летен панталон - мъжки.

Мъжкия панталон е изработен в прав силует. Закопчаването е с цип и метално копче в средата на предната част на панталона. Ципът за ръсто-размер 182/52 е 18,0 см. Коланът е широк 4,0 см, с 6 броя гайки с дължина 6,5 см и ширина 1,6 см.

В предната част на панталона са изработени джобове под форма показана на скицата. На задната част са пришити два джоба, които имат украсителни шевове. Подгъвът на задния джоб е 2,0 см плюс 1,0 см в резерва. Всички елементи – гайки, джобове, шлицът отпред - са подсилени с понтове (виж скицата и модела).

Подгъвът на крачолата е широк 2,0 см плюс 1,0 см в резерва.

Изделието да е съобразено със стандартизираните обмерни данни за мъже съгласно БДС 9582-90 или еквивалентно. Означаването на размера на облеклата се извършва съгласно БДС 9582-90 или еквивалентно.

Изисквания към изработката:

Резерви за съединителните шевове- 1,0см

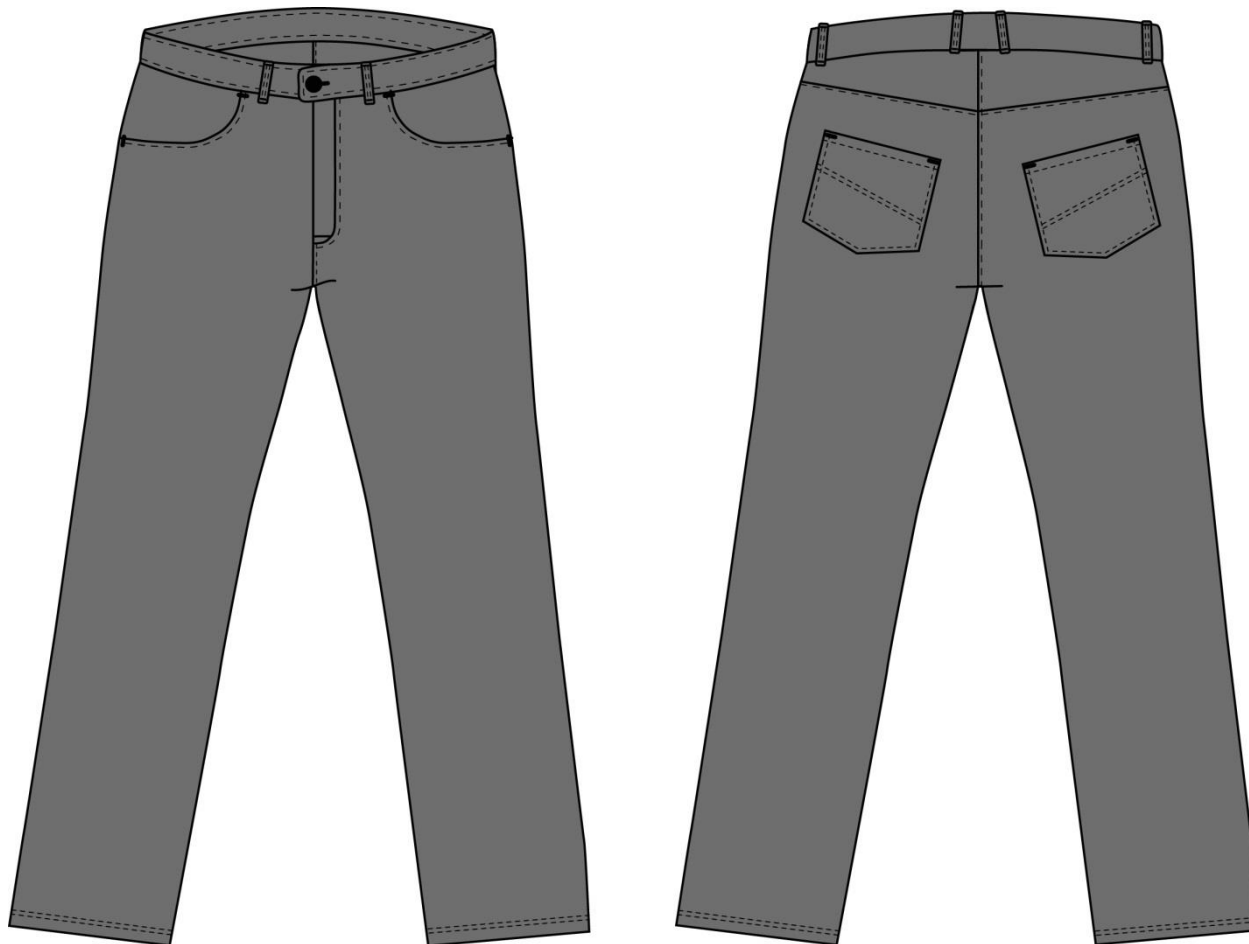
Лицеви шевове на двуйглова машина:

- Прикачване задни джобове,
- Странични шевове крачоли,
- Прикачване задни платки,
- Борд предни джобове,
- Шлиц,
- Седалищен шев.

Краен лицев:

- Колан,
- Шлиц.

➤ Техническа скица на летен панталон - мъжки



➤ **Спецификация и технически изисквания към текстилните материали (лицева тъкан) за изработване на летен панталон - мъжки.**

Техническата спецификация, техническите и технологичните изисквания, на които трябва да отговарят текстилните материали за изработване на летни мъжки панталони са посочени в *Таблица 3.1а*:

Таблица 3.1а

№	ПОКАЗАТЕЛ	ЕДИНИЦА НА ВЕЛИЧИНАТА	МЕТОД НА ИЗПИТВАНЕ	ТЕХНИЧЕСКИ ИЗИСКВАНИЯ НА ВЪЗЛОЖИТЕЛЯ
ЛИЦЕВ ПЛАТ – ТЪКАН ЦВЯТ ТЪМНОСИВ				
1.	Количествен състав	%	Наредба за етикетирането и наименованията на текстилните продукти ПМС №114/ДВ брой №44/30.05.2006 г./ и изм. ДВ № 43/08.06.2010г.-пр.№5 към чл.26 /метод 7/	Памук 100
2.	Маса на единица площ	g/m ²	БДС EN 12127:2000 или еквивалент	245±10
3.	Сплитка	-	БДС 12674:1975 или еквивалент	кепър
4.	Нишки на единица дължина /10ст/		БДС EN 1049-2:2002 или еквивалент	
	основа	брой		420±10
	вътък	брой		210±10
5.	Сила до скъсване		БДС EN 130 13934-1:2013 или еквивалент	
	основа	daN		мин.90
	вътък	daN		мин.40

6.	Изменение на размерите-пране при 40°C и сушене		БДС EN ISO 6330:2012 или еквивалент	
	основа	%	БДС EN ISO 5077:2008 или еквивалент	макс.2,0
	вътък	%		макс.2,0
7.	Устойчивост на претриване на платове по метода на Martindale - загуба на маса	%	БДСЕИ 130 12947-3:2002 или еквивалент	макс.1,8 / 2000 цикъла /
8.	Склонност на повърхността на плата към завласяване и пилинг по метода Martindale	степен	БДСЕИ 130 12945-2:2002 или еквивалент	мин. 4 / 2000 цикъла /
9.	Устойчивост на обагрянето на пране при 40°C	бал	БДС EN ISO 105-C06:2010 или еквивалент	мин. 4
10.	Устойчивост на обагрянето на горещо гладене		БДС EN ISO 105-X11:2002 или еквивалент	
	веднага	бал		мин.4
	след 4 часа	бал		мин.4
11.	Устойчивост на обагрянето на пот		БДС EN ISO 105-E04:2013 или еквивалент	
	кисела	бал		мин.4
	алкална	бал		мин.4
12.	Свободен и хидролизиран формалдехид	mg/kg	БДС EN ISO 14184-1:2011 или еквивалентен	макс. 75
13.	РН на воден екстракт	РН единици	БДС EN ISO 3071:2008 или еквивалентен	4,8÷7,5
14.	Максимална сила на скъсване на шева – Strip метод /на готовото изделие/	N	БДС EN ISO 13935-1:2014 или еквивалентен	мин. 230
15.	Цвят по каталог на „Пантоне текстил“	бал	БДС EN ISO 105-A01:2010 БДС EN 20105-A02:2001 или еквиваленти	
	сравнение с № 18-0000 TPX (тъмносив цвят)	бал		БДС EN ISO 105-A01:2010 БДС EN 20105-A02:2001 или еквиваленти

За позовани недатирани (отменени) стандарти се прилага актуална версия на съответния стандарт, включително всички негови изменения действащи към момента на обявление на обществената поръчка или еквивалент.

Забележки: Навсякъде в Техническата спецификация или в други части на документацията за обществената поръчка, където се съдържа посочване на конкретен модел, източник, процес, търговска марка, патент, тип, произход или производство, което би довело до облагодетелстването или елиминирането на определени лица или продукти да се чете и разбира „или еквивалент“.

Изделието да е съобразено със стандартизираните обмерни данни за мъже съгласно БДС 12699-86 или еквивалентно и БДС 12698-86 или еквивалентно, като означаването на размера на облеклата се извършва съгласно БДС EN 13402-3 или еквивалентно.

➤ **Параметри за изпитване на летен панталон – мъжки.** Възложителят ще изследва/изпитва представените мостри в независима, лицензирана, сертифицирана и правоспособна лаборатория.

Таблица 3.16

№	ПОКАЗАТЕЛ	ЕДИНИЦА НА ВЕЛИЧИНАТА	МЕТОД НА ИЗПИТВАНЕ	ТЕХНИЧЕСКИ ИЗИСКВАНИЯ НА ВЪЗЛОЖИТЕЛЯ
ЛИЦЕВ ПЛАТ – ТЪКАН ЦВЯТ ТЪМНОСИВ				
1.	Нишки на единица дължина /10ст/		БДС EN 1049-2:2002 или еквивалент	
	основа	брой		420±10
	вътък	брой		210±10
2.	Изменение на размерите-пране при 40°C и сушене		БДС EN ISO 6330:2012 или еквивалент БДС EN ISO 5077:2008 или	
	основа	%		макс.2,0
	вътък	%		макс.2,0
3.	Максимална сила на скъсване на шева – Strip метод /на готовото изделие/	N	БДС EN ISO 13935-1:2014 или еквивалентен	мин. 230

➤ **Други показатели за измерване на летен панталон – мъжки, които ще се извършат:**

- 1) колана на панталона е широк 4 см, разположени по него 6 бр. гайки;
- 2) подгъва на крачола е широк 2 см плюс 1,0 см в резерв.

3.2. Техническа спецификация на летен панталон - дамски

➤ **Техническо описание на летен панталон - дамски.**

Дамският панталон е изработен в прав силует. Закопчаването е с цип и метално копче в средата на предната част на панталона. Ципът за ръсто-размер 176/46 е 15,0 см. Коланът е широк 4,0 см, с 6 броя гайки с дължина 6,5 см и ширина 1,6 см.

В предната част на панталона са изработени джобове под форма показана на скицата. На задната част са пришити два джоба, които имат украсителни шевове. Подгъвът на задния джоб е 2,0 см плюс 1,0 см в резерва.

Всички елементи – гайки, джобове, шлицът отпред - са подсилени с понтове (виж скицата и модела).

Подгъвът на крачола е широк 2,0 см плюс 1,0 см в резерва.

Изделието да е съобразено със стандартизираните обмерни данни за жени съгласно БДС 9582-90 или еквивалентно. Означаването на размера на облеклата се извършва съгласно БДС 9582-90 или еквивалентно.

Изисквания към изработката:

Резерви за съединителните шевове- 1,0см

Лицеви шевове на двуйглова машина:

- Прикачване задни джобове,
- Странични шевове крачоли,
- Прикачване задни платки,
- Борд предни джобове,
- Шлиц,
- Седалищен шев.

Краен лицев:

- Колан,
- Шлиц.

➤ **Техническа скица на летен панталон - дамски**



➤ **Спецификация и технически изисквания към текстилните материали (лицева тъкан) за изработване на летен панталон - дамски.**

Техническата спецификация, техническите и технологичните изисквания, на които трябва да отговарят текстилните материали за изработване на летни дамски панталони са посочени в *Таблица 3.2а*:

Таблица 3.2а

№	ПОКАЗАТЕЛ	ЕДИНИЦА НА ВЕЛИЧИНАТА	МЕТОД НА ИЗПИТВАНЕ	ТЕХНИЧЕСКИ ИЗИСКВАНИЯ НА ВЪЗЛОЖИТЕЛЯ
ЛИЦЕВ ПЛАТ – ТЪКАН ЦВЯТ ТЪМНОСИВ				
1.	Количествен състав	%	Наредба за етикетирането и наименованията на текстилните продукти ПМС №114/ДВ брой №44/30.05.2006 г./ и изм. ДВ № 43/08.06.2010г.-пр.№5 към чл.26 /метод 7/	Памук 100
2.	Маса на единица площ	g/m ²	БДС EN 12127:2000 или еквивалент	245±10
3.	Сплитка	-	БДС 12674:1975 или еквивалент	кепър
4.	Нишки на единица дължина /10ст/		БДС EN 1049-2:2002 или еквивалент	
	основа	брой		420±10
	вътък	брой		210±10
5.	Сила до скъсване		БДС EN 130 13934-1:2013 или еквивалент	
	основа	daN		мин.90
	вътък	daN		мин.40

6.	Изменение на размерите-пране при 40°C и сушене		БДС EN ISO 6330:2012 или еквивалент	
	основа	%	БДС EN ISO 5077:2008 или еквивалент	макс.2,0
	вътък	%		макс.2,0
7.	Устойчивост на претриване на платове по метода на Martindale - загуба на маса	%	БДСЕИ 130 12947-3:2002 или еквивалент	макс.1,8 / 2000 цикъла /
8.	Склонност на повърхността на плата към завласяване и пилинг по метода Martindale	степен	БДСЕИ 130 12945-2:2002 или еквивалент	мин. 4 / 2000 цикъла /
9.	Устойчивост на обагрянето на пране при 40°C	бал	БДС EN ISO 105-C06:2010 или еквивалент	мин. 4
10.	Устойчивост на обагрянето на горещо гладене		БДС EN ISO 105-X11:2002 или еквивалент	
	веднага	бал		мин.4
	след 4 часа	бал		мин.4
11.	Устойчивост на обагрянето на пот		БДС EN ISO 105-E04:2013 или еквивалент	
	кисела	бал		мин.4
	алкална	бал		мин.4
12.	Свободен и хидролизиран формалдехид	mg/kg	БДС EN ISO 14184-1:2011 или еквивалентен	макс. 75
13.	РН на воден екстракт	РН единици	БДС EN ISO 3071:2008 или еквивалентен	4,8÷7,5
14.	Максимална сила на скъсване на шева – Strip метод /на готовото изделие/	N	БДС EN ISO 13935-1:2014 или еквивалентен	мин. 230
15.	Цвят по каталог на „Пантоне текстил“	бал	БДС EN ISO 105-A01:2010 БДС EN 20105-A02:2001 или еквиваленти	
	сравнение с № 18-0000 TPX (тъмносив цвят)	бал		БДС EN ISO 105-A01:2010 БДС EN 20105-A02:2001 или еквиваленти

За позовани недатирани (отменени) стандарти се прилага актуална версия на съответния стандарт, включително всички негови изменения действащи към момента на обявление на обществената поръчка или еквивалент.

Забележки: Навсякъде в Техническата спецификация или в други части на документацията за обществената поръчка, където се съдържа посочване на конкретен модел, източник, процес, търговска марка, патент, тип, произход или производство, което би довело до облагодетелстването или елиминирането на определени лица или продукти да се чете и разбира „или еквивалент“.

Изделието да е съобразено със стандартизираните обмерни данни за жени съгласно БДС 9582-90 или еквивалентно, като означаването на размера на облеклата се извършва съгласно БДС EN 13402-3 или еквивалентно.

➤ **Параметри за изпитване на летен панталон – дамски.** Възложителят ще изследва/изпитва представените мостри в независима, лицензирана, сертифицирана и правоспособна лаборатория.

Таблица 3.2б

№	ПОКАЗАТЕЛ	ЕДИНИЦА НА ВЕЛИЧИНАТА	МЕТОД НА ИЗПИТВАНЕ	ТЕХНИЧЕСКИ ИЗИСКВАНИЯ НА ВЪЗЛОЖИТЕЛЯ
ЛИЦЕВ ПЛАТ – ТЪКАН ЦВЯТ ТЪМНОСИВ				
1.	Нишки на единица дължина /10ст/		БДС EN 1049-2:2002 или еквивалент	
	основа	брой		420±10
	вътък	брой		210±10
2.	Изменение на размерите-пране при 40°C и сушене		БДС EN ISO 6330:2012 или еквивалент БДС EN ISO 5077:2008 или	
	основа	%		макс.2,0
	вътък	%		макс.2,0
3.	Максимална сила на скъсване на шева – Strip метод /на готовото изделие/	N	БДС EN ISO 13935-1:2014 или еквивалентен	мин. 230

- **Други показатели за измерване на летен панталон – дамски, които ще се извършат от членовете на комисията.**
 - 1) колана на панталона е широк 4 см, разположени по него 6 бр. гайки;
 - 2) подгъва на крачола е широк 2 см плюс 1,0 см в резерв.
- **Общи изисквания към спомагателните материали за летен панталон - мъжки и летен панталон – дамски**

Таблица 3.2в

Конци шевни конус 80/3 /за основни лицеви съединителни шевове		
Количествен състав, %	НЕНТП ПМС №114/ДВ брой №44/30.05.2006 г./ и изм. ДВ № 43/08.06. 2010г.-пр.№5 към чл.26 или еквивалент	Полиестер 100
Линейна плътност, tex	БДС EN ISO 2060 или еквивалент	12,5x3
Сила на скъсване, N	БДС EN ISO 2062 или еквивалент	мин.12,0
Устойчивост на обагрянето на пране 40°C, бал	БДС EN ISO 105-C06 или еквивалент	мин.4/4/4
Конци шевни конус 68/2 /за спомагателни шевове		
Количествен състав, %	НЕНТП ПМС №114/ДВ брой №44/30.05.2006 г./ и изм. ДВ № 43/08.06. 2010г.-пр.№5 към чл.26 или еквивалент	Полиестер 100
Линейна плътност, tex	БДС EN ISO 2060 или еквивалент	15,5x2
Сила на скъсване, N	БДС EN ISO 2062 или еквивалент	мин.8,2
Устойчивост на обагрянето на пране 40°C, бал	БДС EN ISO 105-C06 или еквивалент	мин.4/4/4

За позовани недатирани (отменени) стандарти се прилага актуална версия на съответния стандарт, включително всички негови изменения действащи към момента на обявление на обществената поръчка или еквивалент.

3.3. Техническа спецификация на трикотажна блуза тип „поло“ с къс ръкав

➤ Техническо описание на трикотажна блуза тип „поло“ с къс ръкав

Блузата се изработва от основен плат: 100% памучно пенирано трикотажно пике тип „лакоста“ или еквивалент с маса 180-200 гр/м² и яка от щрик „рипс“ със състав 98/2 Памук/Еластан с маса 240 - 280 гр/м² ± 5%. Трикотажният плат е в цвят 16-4702 TPX от цветови каталог „Пантоне текстил“ с допустима разлика мин. 3-4 бала по сива скала, съгласно БДС EN ISO 105-A01:2010 или БДС EN 20105-A02:2001 или еквивалент.

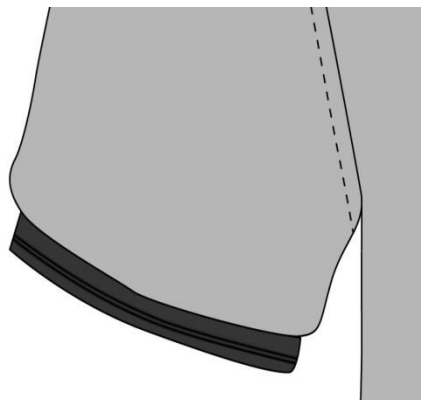
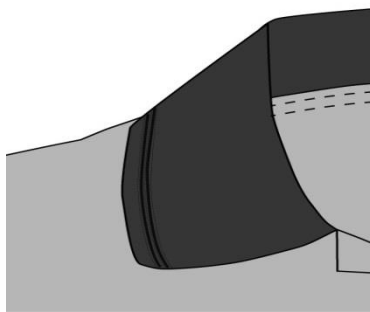
Щриктът за яката и ръкавите е в цвят 18-4702 TPX от цветови каталог „Пантоне текстил“ с допустима разлика мин. 3-4 бала по сива скала, съгласно БДС EN ISO 105-A01:2010 или БДС EN 20105-A02:2001 или еквивалент. Яката е с ширина 8 см +/- 0,5, като щриктът е с два декоративни релефни канта (виж техн. скица и модела). Подгъва на ръкавите завършва със същия щрик с широчина 2,5 см. Подгъва на блузата е с широчина 2 см и е изработен на покривна машина. Съединителните шевове са изработени на четириконечен оверлог. Резерва от прикачването на яката към вратната извивка се обточва отвътре с лента от основния плат с широчина в готов вид 1см. Всички лицеви шевове са с гъстота 4 бода/см. Шевовете да не се прекъсват и да няма снаждания.

Силуетът е прав, предна част е права изчистена с шлиц с широчина 3 см, който се подлепва и се закопчава с 3 бр. копчета и илици (всички копчета и илици са тон в тон с оранжевия цвят на логото на Възкожителя). Задната част е права и изчистена. Ръкавите - къси, прикачени, завършващи при подгъва с щрик с ширина 2,5 см (Виждат скицата и модела)

Отпред, на нивото на гърдите се поставя логото на Възкожителя.

➤ Техническа скица на трикотажна блуза тип „поло“ с къс ръкав





- **Спецификация и технически изисквания към текстилните материали (лицев трикотажен плат „пике“ и бие плетено щрик – плетка рипс за яка и ръкави) за изработване на трикотажна блуза тип „поло“ с къс ръкав.**

Техническата спецификация, техническите и технологичните изисквания, на които трябва да отговарят текстилните материали за изработване на трикотажна блуза тип „поло“ с къс ръкав са посочени в *Таблица 3.3а*:

Таблица 3.3а

№	ПОКАЗАТЕЛ	ЕДИНИЦА НА ВЕЛИЧИНАТА	МЕТОД НА ИЗПИТВАНЕ	ТЕХНИЧЕСКИ ИЗИСКВАНИЯ НА ВЪЗЛОЖИТЕЛЯ
ЛИЦЕВ ТРИКОТАЖЕН ПЛАТ ЦВЯТ СВЕТЛОСИВ				
1.	Количествен състав	%	Наредба за етикетирането и наименованията на текстилните продукти ПМС №114/ДВ брой №44/30.05.2006 г./ и изм. ДВ № 43/08.06. 2010г.-пр.№5 към Чл.26	Памук 100
2.	Маса на единица площ	g/m ²	БДС EN 12127:2000 или еквивалент	180-200
3.	Здравина на пробиване със сачма	N	БДС 9585:1991 или еквивалент	мин.260
4.	Изменение на размерите-пране при 40°C и сушене		БДС EN ISO 6330 : 2012 или еквивалент	
	бримков стълб	%	БДС EN ISO 5077: 2008 или еквивалент	макс.5,0
	бримков ред	%		макс.7,0
5.	Хигроскопичност /влагопоглъщане/	%	БДС 12006:1974 или еквивалент	мин.10
6.	Устойчивост на обагрянето на пране при 40°C	бал	БДС EN ISO 105-C06: 2010 или квивалент	мин.4/4/4
7.	Устойчивост на обагрянето на пот		БДС EN ISO 105-E04: 2013 или еквивалент	
	кисела	бал		мин.4/4/4
	алкална	бал		мин.4/4/4
8.	Устойчивост на обагрянето на триене		БДС EN ISO 105-X12: 2004 или еквивалент	
	сухо	бал		мин.4

9.	Устойчивост на обагрянето на изкуствена светлина – ксенонова дъгова лампа	бал /синя скала/	БДС EN ISO 105-B02: 2013 или еквивалент	мин.4-5
10.	Свободен и хидролизиран формалдехид	mg/kg	БДС EN ISO 14184-1:2011 или еквивалент	макс.75
11.	РН на воден екстракт	РН единици	БДС EN ISO 3071:2008 или еквивалент	4,8-7,5
12.	Цвят по каталог на „Пантоне текстил“		БДС EN ISO 105-A01:2010 или еквивалент	мин.3-4
	сравнение с 16-4702 TPX (светлосив)	бал	БДС EN 20105-A02:2001 или еквивалент	
13.	Здравина на скъсване на шева в направление перпендикулярно на шева /на готовото изделие/	N	БДС 13307:1978 или еквивалент	мин.160

II. ТРИКОТАЖЕН ЩРИК /ЗА ЯКА И РЪКАВИ/ - ПЛЕТКА РИПС ЦВЯТ ТЪМНОСИВ

1.	Количествен състав	%	Наредба за етикетирането и наименованията на текстилните продукти ПМС №114/ДВ брой №44/30.05.2006 г./ и изм. ДВ № 43/08.06. 2010г.-пр.№5 към чл.26	Памук/ Полиуретан (98/2)±1
2.	Маса на единица площ	g/m ²	БДС EN 12127:2000 или еквивалент	240+280
3.	Устойчивост на обагрянето на пране при 40°C	бал	БДС EN ISO 105-C06: 2010 или еквивалент	мин.4/4/4
4.	Устойчивост на обагрянето на пот		БДС EN ISO 105-E04: 2013 или еквивалент	
	кисела	бал		мин.4/4/4
	алкална	бал		мин.4/4/4
5.	Цвят по каталог на „Пантоне текстил“		БДС EN ISO 105-A01 :2010 или еквивалент	мин.3-4
	-сравнение с № 18-0000TPX (тъмносив цвят)	бал	БДС EN 20105-A02:2001 или еквивалент	
6.	Свободен и хидролизиран формалдехид	mg/kg	БДС EN ISO 14184-1:2011 или еквивалент	макс.75
7.	РН на воден екстракт	РН единици	БДС EN ISO 3071: 2008 или еквивалент	4,8 - 7,5

За позовани недатирани /отменени/ стандарти се прилага актуална версия на съответния стандарт, включително всички негови изменения действащи към момента на обявление на обществената поръчка или еквивалент.

Забележки: Навсякъде в Техническата спецификация или в други части на документацията за обществената поръчка, където се съдържа посочване на конкретен модел, източник, процес, търговска марка, патент, тип, произход или производство, което би довело до облагодетелстването или елиминирането на определени лица или продукти да се чете и разбира „или еквивалент“.

Изделието да е съобразено със стандартизираните обмерни данни за мъже и жени съгласно БДС 12699-86 и БДС 12698-86 или еквивалентно, като означаването на размера на облеклата се извършва съгласно БДС EN 13402-3 или еквивалентно.

➤ **Параметри за изпитване на трикотажна блуза тип „поло“ с къс ръкав.** Възложителят ще изследва/изпитва представените мостри в независима, лицензирана, сертифицирана и правоспособна лаборатория.

Таблица 3.36

№	ПОКАЗАТЕЛ	ЕДИНИЦА НА ВЕЛИЧИНАТА	МЕТОД НА ИЗПИТВАНЕ	ТЕХНИЧЕСКИ ИЗИСКВАНИЯ НА ВЪЗЛОЖИТЕЛЯ
ЛИЦЕВ ТРИКОТАЖЕН ПЛАТ ЦВЯТ СВЕТЛОСИВ				
1.	Здравина на пробиване със сачма	N	БДС 9585:1991 или еквивалент	мин.260
2.	Устойчивост на обагрянето на изкуствена светлина – ксенонова дъгова лампа	бал /синя скала/	БДС EN ISO 105-B02: 2013 или еквивалент	мин.4-5

3.	Здравина на скъсване на шева в направление перпендикулярно на шева /на готовото изделие/	N	БДС 13307:1978 или еквивалент	мин.160
----	--	---	-------------------------------	---------

➤ **Други показатели за измерване на трикотажна блуза тип „поло“ с къс ръкав, които ще се извършат:**

- 1) яката на полото да е с ширина 8 см +/- 0,5;
- 2) подгъва на ръкавите да е с ширина 2,5 см;
- 3) подгъва на блузата да е с ширина 2 см;

3.4. Техническа спецификация на трикотажна блуза тип „поло“ с дълъг ръкав

➤ **Техническо описание на трикотажна блуза тип „поло“ с дълъг ръкав**

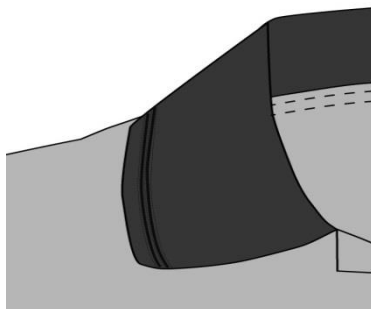
Блузата се изработва от основен плат: 100% памучно пенирано трикотажно пике тип „лакоста“ или еквивалент с маса 180-200 гр/м² и яка от щрик „рипс“ със състав 98/2 Памук/Еластан с маса 240 - 280 гр/м² ± 5%. Трикотажният плат е в цвят 16-4702 TPX от цветови каталог „Пантоне текстил“ с допустима разлика мин. 3-4 бала по сива скала, съгласно БДС EN ISO 105-A01:2010 или БДС EN 20105-A02:2001 или еквивалент.

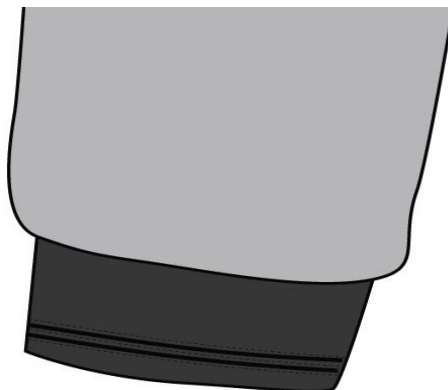
Щриктът за яката и ръкавите е в цвят 18-0000 TPX от цветови каталог „Пантоне текстил“ с допустима разлика мин. 3-4 бала по сива скала, съгласно БДС EN ISO 105-A01:2010 или БДС EN 20105-A02:2001 или еквивалент. Яката е с ширина 8 см +/- 0,5 см, като щриктът е с два декоративни релефни канта (виж техн. скица и модела). Подгъва на ръкавите завършва със същия щрик с широчина 5 см +/- 0,5 см. Подгъва на блузата е с широчина 2 см и е изработен на покривна машина. Съединителните шевове са изработени на четириконечен оверлог. Резерва от прикачването на яката към вратната извивка се обточва отвътре с лента от основния плат с широчина в готов вид 1см. Всички лицеви шевове са с гъстота 4 бода/см. Шевовете да не се прекъсват и да няма снаждания.

Силуетът е прав, предна част е права изчистена с шлиц с широчина 3 см, който се подлепва и се закопчава с три копчета и илици. Всички копчета и илици са в тон с оранжевия цвят на логото на Възкожителя. Задната част е права и изчистена. Ръкавите - дълги, прикачени, завършващи при подгъва с щрик.

Отпред, в ляво, на нивото на гърдите се позиционира логото на Възложителя (Виж скицата и модела).

➤ **Техническа скица на трикотажна блуза тип „поло“ с къс ръкав**





- Спецификация и технически изисквания към текстилните материали (лицев трикотажен плат „пике“ и бие плетено шрик – плетка рипс за яка и ръкави) за изработване на трикотажна блуза тип „поло“ с дълъг ръкав.

Техническата спецификация, техническите и технологичните изисквания, на които трябва да отговарят текстилните материали за изработване на трикотажна блуза тип „поло“ с дълъг ръкав са посочени в Таблица 3.4а:

Таблица 3.4а

№	ПОКАЗАТЕЛ	ЕДИНИЦА НА ВЕЛИЧИНАТА	МЕТОД НА ИЗПИТВАНЕ	ТЕХНИЧЕСКИ ИЗИСКВАНИЯ НА ВЪЗЛОЖИТЕЛЯ
ЛИЦЕВ ТРИКОТАЖЕН ПЛАТ ЦВЯТ СВЕТЛОСИВ				
1.	Количествен състав	%	Наредба за етикетирането и наименованията на текстилните продукти ПМС №114/ДВ брой №44/30.05.2006 г./ и изм. ДВ № 43/08.06. 2010г.- пр.№5 към чл.26	Памук 100
2.	Маса на единица площ	g/m ²	БДС EN 12127:2000 или еквивалент	180-200
3.	Здравина на пробиване със сачма	N	БДС 9585:1991 или еквивалент	мин.260
4.	Изменение на размерите-пране при 40°C и сушене		БДС EN ISO 6330 : 2012 или еквивалент	
	бримков стълб	%	БДС EN ISO 5077: 2008 или еквивалент	макс.5,0
	бримков ред	%		макс.3,0
5.	Хигроскопичност /влагопоглъщане/	%	БДС 12006:1974 или еквивалент	мин.10
6.	Устойчивост на обагрянето на пране при 40°C	бал	БДС EN ISO 105-C06: 2010 или квивалент	мин.4/4/4
7.	Устойчивост на обагрянето на пот		БДС EN ISO 105-E04: 2013 или еквивалент	
	кисела	бал		мин.4/4/4
	алкална	бал		мин.4/4/4
8.	Устойчивост на обагрянето на триене		БДС EN ISO 105-X12: 2004 или еквивалент	
	сухо	бал		мин.4
9.	Устойчивост на обагрянето на изкуствена светлина – ксенонова дъгова лампа	бал /синя скала/	БДС EN ISO 105-B02: 2013 или еквивалент	мин.4-5
10.	Свободен и хидролизиран формалдехид	mg/kg	БДС EN ISO 14184-1: 2011 или еквивалент	макс.75
11.	РН на воден екстракт	РН единици	БДС EN ISO 3071: 2008 или еквивалент	4,8-7,5
12.	Цвят по каталог на „Пантоне текстил“		БДС EN ISO 105-A01: 2010 или еквивалент БДС EN 20105-A02:2001 или еквивалент	
	сравнение с 16-4702 TPX (светлосив)	бал		мин.3-4

13.	Здравина на скъсване на шева в направление перпендикулярно на шева /на готовото изделие/	N	БДС 13307:1978 или еквивалент	мин.200
ТРИКОТАЖЕН ЦВЯТ /ЗА ЯКА И РЪКАВИ/ - ПЛЕТКА РИПС ЦВЯТ ТЪМНОСИВ				
1.	Количествен състав	%	Наредба за етикетирането и наименованията на текстилните продукти ПМС №114/ДВ брой №44/30.05.2006 г./ и изм. ДВ № 43/08.06. 2010г.-пр.№5 към чл.26	Памук/ Полиуретан (98/2)±1
2.	Маса на единица площ	g/m2	БДС EN 12127:2000 или еквивалент	240±280
3.	Устойчивост на обагрянето на пране при 400С	бал	БДС EN ISO 105-C06: 2010 или еквивалент	мин.4/4/4
4.	Устойчивост на обагрянето на пот		БДС EN ISO 105-E04: 2013 или еквивалент	
	кисела	бал		мин.4/4/4
	алкална	бал		мин.4/4/4
5.	Цвят по каталог на „Пантоне текстил“		БДС EN ISO 105-A01 :2010 или еквивалент БДС EN 20105-A02:2001 или еквивалент	
	-сравнение с № 18-0000 TPX (тъмносив цвят)	бал		мин.3-4
6.	Свободен и хидролизиран формалдехид	mg/kg	БДС EN ISO 14184-1:2011 или еквивалент	макс.75
7.	РН на воден екстракт	РН единици	БДС EN ISO 3071: 2008 или еквивалент	4,8 - 7,5

За позовани недатирани /отменени/ стандарти се прилага актуална версия на съответния стандарт, включително всички негови изменения действащи към момента на обявление на обществената поръчка или еквивалент.

Забележки: Навсякъде в Техническата спецификация или в други части на документацията за обществената поръчка, където се съдържа посочване на конкретен модел, източник, процес, търговска марка, патент, тип, произход или производство, което би довело до облагодетелстването или елиминирането на определени лица или продукти да се чете и разбира „или еквивалент“.

Изделието да е съобразено със стандартизираните обмерни данни за мъже и жени съгласно БДС 12699-86 и БДС 12698-86 или еквивалентно, като означаването на размера на облеклата се извършва съгласно БДС EN 13402-3 или еквивалентно.

➤ **Параметри за изпитване на трикотажна блуза тип „поло“ с дълъг ръкав.** Възложителят ще изследва/изпитва представените мостри в независима, лицензирана, сертифицирана и правоспособна лаборатория.

Таблица 3.4б

№	ПОКАЗАТЕЛ	ЕДИНИЦА НА ВЕЛИЧИНАТА	МЕТОД НА ИЗПИТВАНЕ	ТЕХНИЧЕСКИ ИЗИСКВАНИЯ НА ВЪЗЛОЖИТЕЛЯ
ЛИЦЕВ ТРИКОТАЖЕН ПЛАТ ЦВЯТ СВЕТЛОСИВ				
1.	Здравина на пробиване със сачма	N	БДС 9585:1991 или еквивалент	мин.260
2.	Устойчивост на обагрянето на изкуствена светлина – ксенонова дъгова лампа	бал /синя скала/	БДС EN ISO 105-B02: 2013 или еквивалент	мин.4-5
3.	Здравина на скъсване на шева в направление перпендикулярно на шева /на готовото изделие/	N	БДС 13307:1978 или еквивалент	мин.160

➤ **Други показатели за измерване на трикотажна блуза тип „поло“ с дълъг ръкав, които ще се извършат от членовете на комисията.**

- 1) яката на полото да е с ширина 8 см +/- 0,5;
- 2) подгъва на ръкавите да е с ширина 5 см +/- 0,5;
- 3) подгъва на блузата да е с ширина 2 см;

3.5. Техническа спецификация на трикотажна блуза с къс ръкав с яка и маншети

Ползва се от служителите, които при изпълнение на ежедневните си задължения са в контакт с клиенти на Възложителя. Трябва да осигурява освен удобство и представителност.

➤ **Техническо описание на трикотажна блуза с къс ръкав с яка и маншети**

Блузата се изработва от основен плат: 100% памучно пенирано трикотажно пике тип „лакоста“ или еквивалент с маса 180-200 гр/м². Яката и маншетите на късия ръкав са от тъкан памучен тип плат със състав 55/45 Памук/Полиестер с маса 110 гр/м² ± 5 гр/м². Трикотажният плат е в цвят 16-4702 TPX от цветови каталог „Пантон текстил“ с допустима разлика мин. 3-4 бала по сива скала, съгласно БДС EN ISO 105-A01:2010 или БДС EN 20105-A02:2001 или еквивалент. Яката и маншетите ръкавите са в цвят 18-0000 TPX от цветови каталог „Пантоне текстил“ с допустима разлика мин. 3-4 бала по сива скала, съгласно БДС EN ISO 105-A01:2010 или БДС EN 20105-A02:2001 или еквивалент.

Яката е със столче, маншетът с шлиц с едно копче (виж техн. скица и модела).

Размери: ширина на шлица 1,5 см, дължина – 7 см, ширина на маншета – 3 см. Копчето с 4 дупки, размер 18, цвят оранжев, иликът в същия цвят.

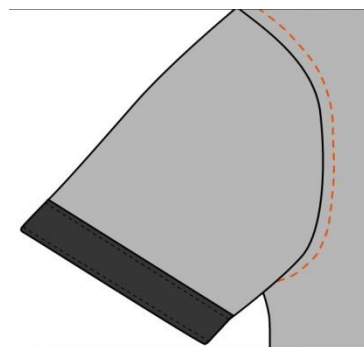
Блузата е с прав силует, четири копчета с илици. Шлицът на блузата е срязан от основния (трикотажния плат) с широчина 3 см, подлепен, и на него са разположени 4 илика, Подшлицът, на когото са пришити четирите копчетата е изработен от същия памучен плат като яката и маншетите, но в цвят 17-1461 TPX от цветови каталог „Пантоне текстил“ с допустима разлика мин. 3-4 бала по сива скала, съгласно БДС EN ISO 105-A01:2010 или БДС EN 20105-A02:2001 или еквивалент. Под яката, от вътрешната страна на блузата е пришито укроено парче от същия плат и цвят. Заедно с подшлица и вътрешната страна на столчето образуват декоративната част на блузата. (виж техн. скица и модела)

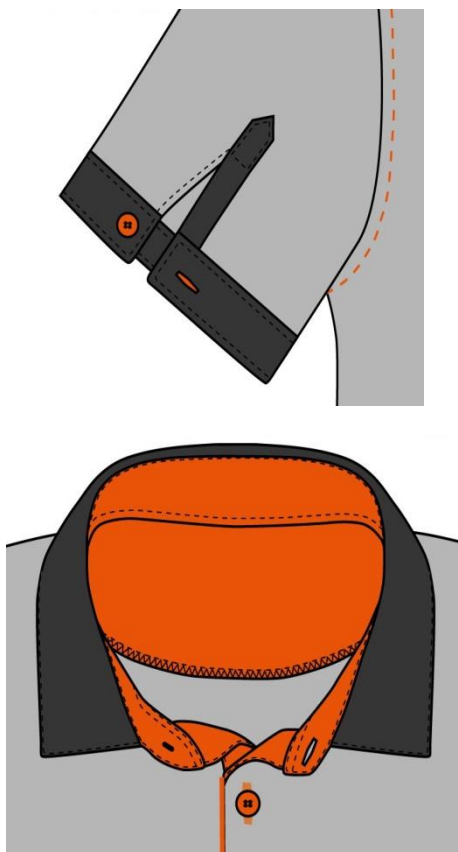
Подгъва на блузата е прав, с широчина 2,5 см и е изработен на двуйглова покривна машина с оранжев конец. Всички лицеви шевове са с гъстота 3,5-4 бода/см. Шевовете да не се прекъсват и да няма снаждания.

Яката, маншетите, шлицовете и подшица – подлепени.

Всички копчета и илици са в тон с декоративния оранжевия цвят. Логото на Възложителя се позиционира отпред, в ляво, на нивото на гърдите. Задната част е права и изчистена. (Виж скицата и модела)

➤ **Техническа скица на трикотажна блуза с къс ръкав с яка и маншети**





- **Спецификация и технически изисквания към текстилните материали (лицев трикотажен плат „пике“ и памучен тип плат за яка и маншети) за изработване на трикотажна блуза с къс ръкав с яка и маншети.**

Техническата спецификация, техническите и технологичните изисквания, на които трябва да отговарят текстилните материали за изработване на трикотажна блуза с къс ръкав с яка и маншети са посочени в *Таблица 3.5а*:

Таблица 3.5а

№	ПОКАЗАТЕЛ	ЕДИНИЦА НА ВЕЛИЧИНАТА	МЕТОД НА ИЗПИТВАНЕ	ТЕХНИЧЕСКИ ИЗИСКВАНИЯ НА ВЪЗЛОЖИТЕЛЯ
ЛИЦЕВ ТРИКОТАЖЕН ПЛАТ ЦВЯТ СВЕТЛОСИВ				
1.	Количествен състав	%	Наредба за етикетирането и наименованията на текстилните продукти ПМС №114/ДВ брой №44/30.05.2006 г./ и изм. ДВ № 43/08.06. 2010г. - пр.№5 към чл.26	Памук 100
2.	Маса на единица площ	g/m ²	БДС EN 12127:2000 или еквивалент	180-200
3.	Здравина на пробиване със сачма	N	БДС 9585:1991 или еквивалент	мин.260
4.	Изменение на размерите-пране при 40°C и сушене		БДС EN ISO 6330 : 2012 или еквивалент БДС EN ISO 5077: 2008 или еквивалент	
	бримков стълб	%		макс.5,0
	бримков ред	%		макс.7,0
5.	Хигроскопичност /влагопоглъщане/	%	БДС 12006:1974 или еквивалент	мин.10
6.	Устойчивост на обагрянето на пране при 40°C	бал	БДС EN ISO 105-C06: 2010 или квивалент	мин.4/4/4
7.	Устойчивост на обагрянето на пот		БДС EN ISO 105-E04: 2013 или еквивалент	

	кисела	бал		мин.4/4/4
	алкална	бал		мин.4/4/4
8.	Устойчивост на обагрянето на триене		БДС EN ISO 105-X12: 2004 или еквивалент	
	сухо	бал		мин.4
9.	Устойчивост на обагрянето на изкуствена светлина – ксенонова дъгова лампа	бал /синя скала/	БДС EN ISO 105-B02: 2013 или еквивалент	мин.4-5
10.	Свободен и хидролизиран формалдехид	mg/kg	БДС EN ISO 14184-1:2011 или еквивалент	макс.75
11.	РН на воден екстракт	РН единици	БДС EN ISO 3071:2008 или еквивалент	4,8-7,5
12.	Цвят по каталог на „Пантоне текстил“		БДС EN ISO 105-A01:2010 или еквивалент БДС EN 20105-A02:2001 или еквивалент	
	сравнение с 16-4702 TPX (светлосив)	бал		мин. 3-4
13.	Здравина на скъсване на шева в направление перпендикулярно на шева /на готовото изделие/	N	БДС 13307:1978 или еквивалент	мин.160

ЛИЦЕВ ПЛАТ – ТЪКАН ЦВЯТ ТЪМНОСИВ И ОРАНЖЕВ

1.	Количествен състав	%	Наредба за етикетирането и наименованията на текстилните продукти ПМС №114/ДВ брой №44/30.05.2006 г./ и изм. ДВ № 43/08.06. 2010г.-пр.№5 към чл.26	Памук/ Полиестер (55/45)±3
2.	Маса на единица площ	g/m ²	БДС EN 12127:2000 или еквивалентен	110±5
3.	Сплитка	-	БДС 12674:1975 или еквивалентен	лито
4.	Нишки на единица дължина /10cm/			
	основа	брой	БДС EN 1049-2:2002 или еквивалентен	450±10
	вътък	брой		310±10
5.	Сила до скъсване			
	основа	daN	БДС EN ISO 13934-1:2013 или еквивалентен	мин.50
	вътък	daN		мин.30
6.	Изменение на размерите-пране при 40°C и сушене		БДС EN ISO 6330:2012 БДС EN ISO 5077:2008	
	основа	%	БДС EN ISO 3759:2011 или еквивалентни	макс.2,5
	вътък	%		макс.1,0
7.	Устойчивост на претриване на платове по метода на Martindale - загуба на маса	%	БДС EN ISO 12947-3:2002 или еквивалентен	макс.1,2 / 1000 цикъла /
8.	Склонност на повърхността на плата към завласяване и пилинг по метода на Martindale	степен	БДС EN ISO 12945-2:2002 или еквивалентен	мин.3-4 /1000 цикъла/
9.	Устойчивост на обагрянето на пране при 40°C	бал	БДС EN ISO 105-C06:2010 или еквивалентен	мин.4/4/4
10.	Устойчивост на обагрянето на горещо гладене			
	веднага	бал	БДС EN ISO 105-X11:2002 или еквивалентен	мин.4/4
	след 4 часа	бал		мин.4/4
11.	Устойчивост на обагрянето на пот			
	кисела	бал	БДС EN ISO 105-E04:2013 или еквивалентен	мин.4-5/4-5/4-5
	алкална	бал		мин.4-5/4-5/4-5
12.	Устойчивост на обагрянето на триене			
	сухо	бал	БДС EN ISO 105-X12:2016 или еквивалентен	мин. 4
	мокро	бал		мин.3-4
13.	Свободен и хидролизиран формалдехид	mg/kg	БДС EN ISO 14184-1:2011 или еквивалентен	макс.75
14.	РН на воден екстракт	РН единици	БДС EN ISO 3071:2008 или еквивалентен	4,8÷7,5
15.	Цвят по каталог на „Пантоне текстил“		БДС EN ISO 105-A01:2010 или еквивалент БДС EN 20105-A02:2001 или еквивалент	
	сравнение с 18-0000 TPX (тъмносив)	бал		мин.3-4
	сравнение с 17-1461 TPX (оранжев)	бал		мин.3-4

За позовани недатирани /отменени/ стандарти се прилага актуална версия на съответния стандарт, включително всички негови изменения действащи към момента на обявление на обществената поръчка или еквивалент.

Забележки: Навсякъде в Техническата спецификация или в други части на документацията за обществената поръчка, където се съдържа посочване на конкретен модел, източник, процес, търговска марка, патент, тип, произход или производство, което би довело до облагодетелстването или елиминирането на определени лица или продукти да се чете и разбира „или еквивалент“.

Изделието да е съобразено със стандартизираните обмерни данни за мъже и жени съгласно БДС 12699-86 и БДС 12698-86 или еквивалентно, като означаването на размера на облеклата се извършва съгласно БДС EN 13402-3 или еквивалентно.

- **Параметри за изпитване на трикотажна блуза с къс ръкав с яка и маншети.** Възложителят ще изследва/изпитва представените мостри в независима, лицензирана, сертифицирана и правоспособна лаборатория.

Таблица 3.5б

№	ПОКАЗАТЕЛ	ЕДИНИЦА НА ВЕЛИЧИНАТА	МЕТОД НА ИЗПИТВАНЕ	ТЕХНИЧЕСКИ ИЗИСКВАНИЯ НА ВЪЗЛОЖИТЕЛЯ
ЛИЦЕВ ТРИКОТАЖЕН ПЛАТ ЦВЯТ СВЕТОСИВ				
1.	Здравина на пробиване със сачма	N	БДС 9585:1991 или еквивалент	мин.260
2.	Устойчивост на обагрянето на изкуствена светлина – ксенонова дъгова лампа	бал /сива скала/	БДС EN ISO 105-B02: 2013 или еквивалент	мин.4-5
3.	Здравина на скъсване на шева в направление перпендикулярно на шева /на готовото изделие/	N	БДС 13307:1978 или еквивалент	мин.160
ЛИЦЕВ ПЛАТ – ТЪКАН ЦВЯТ ТЪМНОСИВ И ОРАНЖЕВ				
1.	Маса на единица площ	g/m ²	БДС EN 12127:2000 или еквивалентен	110±5
2.	Нишки на единица дължина /10см/ основа	брой	БДС EN 1049-2:2002 или еквивалентен	450±10
	вътък	брой		310±10
3.	Устойчивост на обагрянето на пот кисела	бал	БДС EN ISO 105-E04:2013 или еквивалентен	мин.4-5/4-5/4-5
	алкална	бал		мин.4-5/4-5/4-5

- **Други показатели за измерване на трикотажна блуза с къс ръкав с яка и маншети, които ще се извършват:**

- 1) Ширина на шлица 1,5 см.
- 2) Дължина 7 см.
- 3) Ширина на маншета 3 см.
- 4) Подгъва на блузата е с ширина 2,5 см.

3.6. Техническа спецификация на трикотажна блуза с дълъг ръкав с яка и маншети

Ползва се от служителите, които при изпълнение на ежедневните си задължения са в контакт с клиенти на Възложителя. Дрехата, освен удобство трябва да осигурява и представителност.

➤ Техническо описание

Блузата се изработва от основен плат: 100% памучно пенирано трикотажно пике тип „лакоста“ или еквивалент с маса 180-200 гр/м². Яката и маншетите на дългия ръкав са от тъкан памучен тип плат със състав 55/45 Памук/Полиестер с маса 110 гр/м² ± 5 гр/м². Трикотажният плат е в цвят 16-4702 TPX от цветови каталог „Пантон текстил“ с допустима разлика мин. 4 бала по сива скала, съгласно БДС EN ISO 105-A01:2010 или БДС EN 20105-A02:2001 или еквивалент. Яката и маншетите на ръкавите са в цвят 18-0000 TPX от цветови каталог „Пантоне текстил“ с допустима разлика мин. 3-4 бала по сива скала, съгласно БДС EN ISO 105-A01:2010 или БДС EN 20105-A02:2001 или еквивалент.

Яката е със столче, маншетът с едно копче и с шлиц с едно копче (виж техн. скица и модела).

Размери: ширина на шлица 1,5 см, дължина – 13 см, ширина на маншета – 6 см. Копчето с 4 дупки, размер 18, цвят оранжев, иликът в същия цвят.

Блузата е с прав силует, четири копчета с илици. Шлицът на блузата е срян от основния (трикотажния плат) с широчина 3 см, подлепен, и на него са разположени 4 илика. Подшлицът, на когото са пришити четирите копчетата е изработен от същия памучен плат като яката и маншетите, но в цвят 17-1461 TPX от цветови каталог „Пантоне текстил“ с допустима разлика мин. 4 бала по сива скала, съгласно БДС EN ISO 105-A01:2010 или БДС EN 20105-A02:2001 или еквивалент. Под яката, от вътрешната страна на блузата е пришито укроено

парче от същия плат и цвят. Заедно с подшлица и вътрешната страна на столчето образуват декоративната част на блузата. (виж техн. скица и модела).

Подгъва на блузата е прав, с широчина 2,5 см и е изработен на двуиглова покривна машина с оранжев конец. Всички лицеви шевове са с гъстота 3,5-4 бода/см. Шевове да не се прекъсват и да няма снаждания. Съединителните шевове – на четириконечен оверлог и права машина.

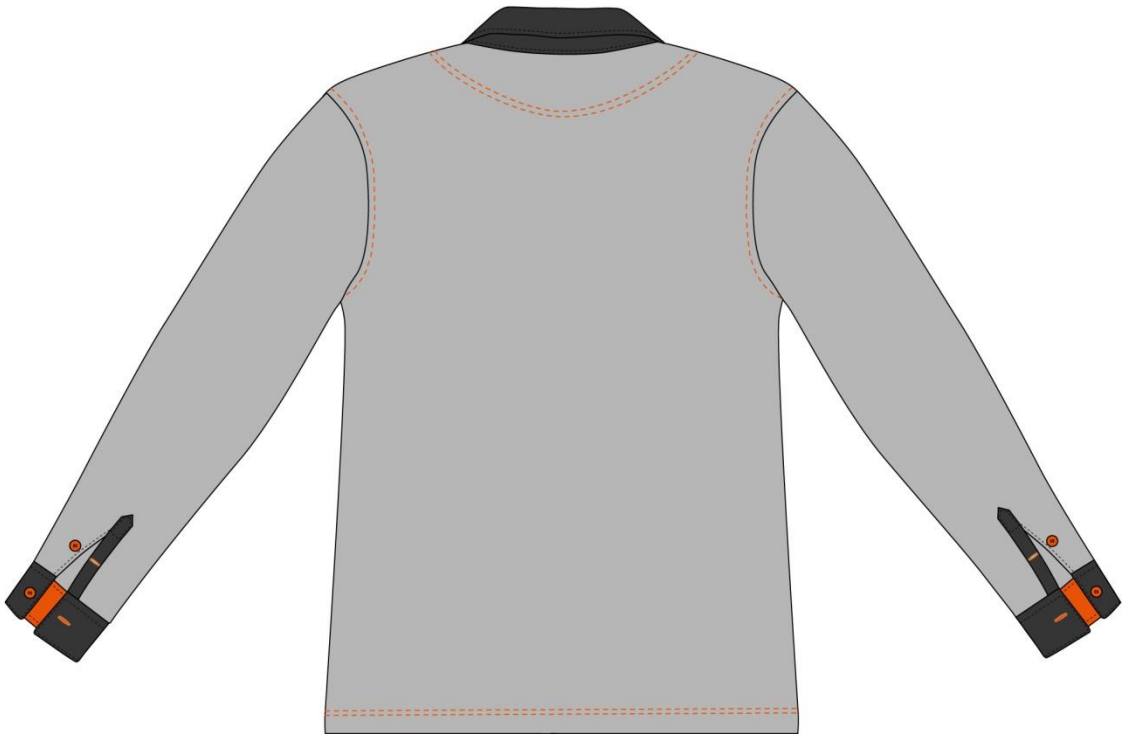
Яката, маншетите, шлицовете и подшлица – подлепени. Всички копчета са с 4 дупки, оранжеви в тон с декоративната част, размер 18.

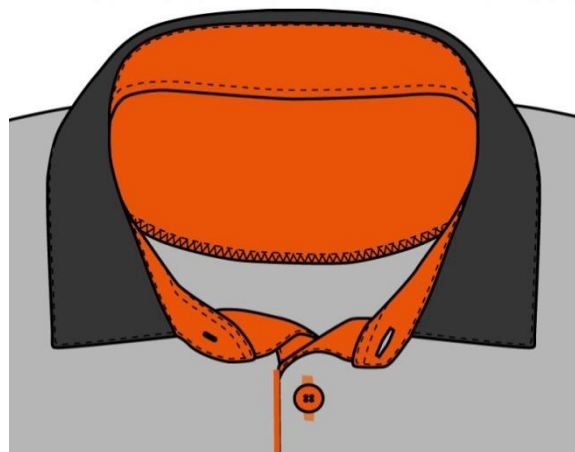
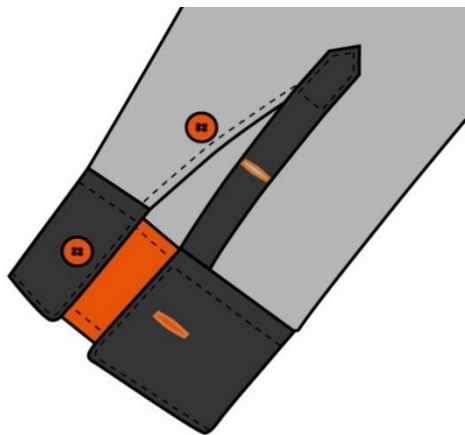
Всички илици са в оранжев цвят в тон с копчетата.

Логото на Възкожителя се поставя отпред, в ляво, на нивото на гърдите

Задната част е права и изчистена. (Виж скицата и модела)

➤ **Техническа скица на трикотажна блуза с дълъг ръкав с яка и маншети**





- Спецификация и технически изисквания към текстилните материали (лицев трикотажен плат „пике“ и памучен тип плат за яка и маншети) за изработване на трикотажна блуза с дълъг ръкав с яка и маншети.

Техническата спецификация, техническите и технологичните изисквания, на които трябва да отговарят текстилните материали за изработване на трикотажна блуза с дълъг ръкав с яка и маншети са посочени по-долу в Таблица 3.6а:

Таблица 3.6а

№	ПОКАЗАТЕЛ	ЕДИНИЦА НА ВЕЛИЧИНАТА	МЕТОД НА ИЗПИТВАНЕ	ТЕХНИЧЕСКИ ИЗИСКВАНИЯ НА ВЪЗЛОЖИТЕЛЯ
ЛИЦЕВ ТРИКОТАЖЕН ПЛАТ ЦВЯТ СВЕТЛОСИВ				
1.	Количествен състав	%	Наредба за етикетирането и наименованията на текстилните продукти ПМС №114/ДВ брой №44/30.05.2006 г./ и изм. ДВ № 43/08.06. 2010г.- пр.№5 към чл.26	Памук 100
2.	Маса на единица площ	g/m ²	БДС EN 12127:2000 или еквивалент	180-200
3.	Здравина на пробиване със сачма	N	БДС 9585:1991 или еквивалент	мин.260
4.	Изменение на размерите-пране при 40°C и сушене		БДС EN ISO 6330 : 2012 или еквивалент БДС EN ISO 5077: 2008 или	
	бримков стълб	%		макс.5,0
	бримков ред	%		макс.7,0
5.	Хигроскопичност /влагопоглъщане/	%	БДС 12006:1974 или еквивалент	мин.10
6.	Устойчивост на обагрянето на пране при 40°C	бал	БДС EN ISO 105-C06: 2010 или квивалент	мин.4/4/4
7.	Устойчивост на обагрянето на пот		БДС EN ISO 105-E04: 2013 или еквивалент	
	кисела	бал		мин.4/4/4
	алкална	бал		мин.4/4/4
8.	Устойчивост на обагрянето на триене		БДС EN ISO 105-X12: 2004 или еквивалент	
	сухо	бал		мин.4
9.	Устойчивост на обагрянето на изкуствена светлина – ксенонова дъгова лампа	бал /синя скала/	БДС EN ISO 105-B02: 2013 или еквивалент	мин.4-5
10.	Свободен и хидролизиран формалдехид	mg/kg	БДС EN ISO 14184-1:2011 или еквивалент	макс.75
11.	РН на воден екстракт	РН единици	БДС EN ISO 3071:2008 или еквивалент	4,8-7,5

12.	Цвят по каталог на „Пантоне текстил“		БДС EN ISO 105-A01:2010 или еквивалент БДС EN 20105-A02:2001 или еквивалент	
	сравнение с 16-4702 TPX (светлосив)	бал		мин. 3-4
13.	Здравина на скъсване на шева в направление перпендикулярно на шева /на готовото изделие/	N	БДС 13307:1978 или еквивалент	мин.160

ЛИЦЕВ ПЛАТ – ТЪКАН ЦВЯТ ТЪМНОСИВ И ОРАНЖЕВ

1.	Количествен състав	%	Наредба за етикетирането и наименованията на текстилните продукти ПМС №114/ДВ брой №44/30.05.2006 г./ и изм. ДВ № 43/08.06. 2010г.-пр.№5 към чл.26	Памук/ Полиестер (55/45)±3
2.	Маса на единица площ	g/m ²	БДС EN 12127:2000 или еквивалентен	110±5
3.	Сплитка	-	БДС 12674:1975 или еквивалентен	лито
4.	Нишки на единица дължина /10cm/ основа	брой	БДС EN 1049-2:2002 или еквивалентен	450±10
	вътък	брой		310±10
5.	Сила до скъсване основа	daN	БДС EN ISO 13934-1:2013 или еквивалентен	мин.50
	вътък	daN		мин.30
6.	Изменение на размерите-пране при 40°C и сушене основа	%	БДС EN ISO 6330:2012 БДС EN ISO 5077:2008 БДС EN ISO 3759:2011 или еквивалентни	макс.2,5
	вътък	%		макс.1,0
7.	Устойчивост на претриване на платове по метода на Martindale - загуба на маса	%	БДС EN ISO 12947-3:2002 или еквивалентен	макс.1,2 / 1000 цикъла /
8.	Склонност на повърхността на плата към завласяване и пилинг по метода на Martindale	степен	БДС EN ISO 12945-2:2002 или еквивалентен	мин.3-4 /1000 цикъла/
9.	Устойчивост на обагрянето на пране при 40°C	бал	БДС EN ISO 105-C06:2010 или еквивалентен	мин.4/4/4
10.	Устойчивост на обагрянето на горещо гладене веднага	бал	БДС EN ISO 105-X11:2002 или еквивалентен	мин.4/4
	след 4 часа	бал		мин.4/4
11.	Устойчивост на обагрянето на пот кисела	бал	БДС EN ISO 105-E04:2013 или еквивалентен	мин.4-5/4-5/4-5
	алкална	бал		мин.4-5/4-5/4-5
12.	Устойчивост на обагрянето на триене сухо	бал	БДС EN ISO 105-X12:2016 или еквивалентен	мин. 4
	мокро	бал		мин.3-4
13.	Свободен и хидролизиран формалдехид	mg/kg	БДС EN ISO 14184-1:2011 или еквивалентен	макс.75
14.	РН на воден екстракт	РН единици	БДС EN ISO 3071:2008 или еквивалентен	4,8÷7,5
15.	Цвят по каталог на „Пантоне текстил“		БДС EN ISO 105-A01:2010 или еквивалент БДС EN 20105-A02:2001 или еквивалент	
	сравнение с 18-0000 TPX (тъмносив)	бал		мин.3-4
	сравнение с 17-1461 TPX (тъмносив)	бал		мин.3-4

За позовани недатирани /отменени/ стандарти се прилага актуална версия на съответния стандарт, включително всички негови изменения действащи към момента на обявление на обществената поръчка или еквивалент.

Забележки: Навсякъде в Техническата спецификация или в други части на документацията за обществената поръчка, където се съдържа посочване на конкретен модел, източник, процес, търговска марка, патент, тип, произход или производство, което би довело до облагодетелстването или елиминирането на определени лица или продукти да се чете и разбира „или еквивалент“.

Изделието да е съобразено със стандартизираните обмерни данни за мъже и жени съгласно БДС 12699-86 и БДС 12698-86 или еквивалентно, като означаването на размера на облеклата се извършва съгласно БДС EN 13402-3 или еквивалентно.

- **Параметри за изпитване на трикотажна блуза с дълъг ръкав с яка и маншети.** Възложителят ще изследва/изпитва представените мостри в независима, лицензирана, сертифицирана и правоспособна лаборатория.

Таблица 3.66

№	ПОКАЗАТЕЛ	ЕДИНИЦА НА ВЕЛИЧИНАТА	МЕТОД НА ИЗПИТВАНЕ	ТЕХНИЧЕСКИ ИЗИСКВАНИЯ НА ВЪЗЛОЖИТЕЛЯ
ЛИЦЕВ ТРИКОТАЖЕН ПЛАТ ЦВЯТ СВЕЛОСИВ				
1.	Здравина на пробиване със сачма	N	БДС 9585:1991 или еквивалент	мин.260
2.	Устойчивост на обагрянето на изкуствена светлина – ксенонова дъгова лампа	бал /сива скала/	БДС EN ISO 105-B02: 2013 или еквивалент	мин.4-5
3.	Здравина на скъсване на шева в направление перпендикулярно на шева /на готовото изделие/	N	БДС 13307:1978 или еквивалент	мин.160
ЛИЦЕВ ПЛАТ – ТЪКАН ЦВЯТ ТЪМНОСИВ И ОРАНЖЕВ				
1.	Маса на единица площ	g/m ²	БДС EN 12127:2000 или еквивалентен	110±5
2.	Нишки на единица дължина /10cm/ основа	брой	БДС EN 1049-2:2002 или еквивалентен	450±10
	вътък	брой		310±10
3.	Устойчивост на обагрянето на пот кисела	бал	БДС EN ISO 105-E04:2013 или еквивалентен	мин.4-5/4-5/4-5
	алкална	бал		мин.4-5/4-5/4-5

- **Други показатели за измерване на трикотажна блуза с дълъг ръкав с яка и маншети, които ще се извършват от членовете на комисията:**

- 1) Ширина на шлица 1,5 см.
- 2) Дължина 13 см.
- 3) Ширина на маншета 6 см.
- 4) Подгъва на блузата е с ширина 2,5 см.

3.7. Техническа спецификация на лятна (слънцезащитна) шапка

- **Техническо описание на лятна (слънцезащитна) шапка**

Шапката се изработва от памучен тип плат със състав 50/50 Памук/Полиестер и площна маса 165-175 гр/м², в тъмносив цвят 18-0000 TPX от цветови каталог „Пантон текстил“ с допустима разлика мин. 4 бала по сива скала, съгласно БДС EN ISO 105-A01:2010 или БДС EN 20105-A02:2001 или еквивалент.

Шапката се състои от пет части и козирка – тип „бейзболна“. Регулира се посредством пластмасов регулатор с отвори (виж техн. скица и модела).

От вътрешната страна шевове са обработени с веревна лента и шапката е окантована с потник от памучна лента, в черен цвят. На всяко парче (без челното) се поставя по една метална капса за проветрение. Върха, където се събират петте парчета се оформя с облечено от лицевия плат копче. В задната част на шапката има овален отвор.

Парчето образуващо начелника е подлепено и на него се поставя логото на Възложителя.

В предния край на шапката се прикачва козирка облечена от лицевия плат и с украсителни шевове. (Виж скицата и модела).

- **Техническа скица на лятна (слънцезащитна) шапка.**



- **Спецификация и технически изисквания към текстилните материали (лицев плат и памучен тип плат за потник) за лятна (слънцезащитна) шапка.**

Техническата спецификация, техническите и технологичните изисквания, на които трябва да отговарят текстилните материали за изработване на лятна (слънцезащитна) шапка, са посочени по-долу в Таблица 3,7а.

Таблица 3.7а

№	ПОКАЗАТЕЛ	ЕДИНИЦА НА ВЕЛИЧИНАТА	МЕТОД НА ИЗПИТВАНЕ	ТЕХНИЧЕСКИ ИЗИСКВАНИЯ НА ВЪЗЛОЖИТЕЛЯ
ЛИЦЕВ ПЛАТ – ТЪКАН ЦВЯТ ТЪМНОСИВ				
1.	Количествен състав	%	Наредба за етиктирането и наименованията на текстилните продукти ПМС №114/ДВ брой №44/30.05.2006 г./ и изм. ДВ № 43/08.06. 2010г. -пр.№5 към чл.26	Памук/ Полиестер (50/50)±3
2.	Маса на единица площ	g/m ²	БДС EN 12127:2000 или еквивалентен	165-175
3.	Сплитка	-	БДС 12674:1975 или еквивалентен	кепър
4.	Нишки на единица дължина /10cm/		БДС EN 1049-2:2002 или еквивалентен	
	основа	брой		350÷360
	вътък	брой		240÷250
5.	Сила до скъсване		БДС EN ISO 13934-1:2013 или еквивалентен	
	основа	daN		мин.60
	вътък	daN		мин.30
6.	Изменение на размерите-пране при 60°C и сушене		БДС EN ISO 6330:2012 БДС EN ISO 5077:2008 БДС EN ISO 3759:2011 или еквивалентни	
	основа	%		макс.3
	вътък	%		макс.3
7.	Устойчивост на багрено при светлина	бал	БДС EN ISO 105-BO2 или еквивалент	Мин. 4-5
9.	Устойчивост на обагрено на пране при 60°C	бал	БДС EN ISO 105-C06:2010 или еквивалентен	мин.4/4/4
10.	Устойчивост на обагрено на горещо гладене		БДС EN ISO 105-X11:2002 или еквивалентен	
	веднага	бал		мин.4/4
	след 4 часа	бал		мин.4/4
11.	Устойчивост на обагрено на пот		БДС EN ISO 105-E04:2013 или еквивалентен	
	кисела	бал		мин.4/4/4
	алкална	бал		мин.4/4/4
12.	Устойчивост на обагрено на триене		БДС EN ISO 105-X12:2016 или еквивалентен	
	сухо	бал		мин. 4
	мокро	бал		мин.3-4
13.	Свободен и хидролизиран формалдехид	mg/kg	БДС EN ISO 14184-1:2011 или еквивалентен	макс.75
15.	Максимална сила на скъсване на шева – Strip метод /на готовото изделие/	N	БДС EN ISO 13935-1:2014 или еквивалентен	мин.180
16.	Цвят по каталог на „Пантоне текстил“		БДС EN ISO 105-A01:2010 или еквивалент БДС EN 20105-A02:2001 или еквивалент	
	сравнение с xx-xxxx TRX (тъмносив)	бал		мин.4
СПОМАГАТЕЛЕН ПЛАТ ЗА ПОТНИК– ТЪКАН ЦВЯТ ЧЕРЕН				
1.	Количествен състав	%	Наредба за етиктирането и наименованията на текстилните продукти ПМС №114/ДВ брой №44/30.05.2006 г./ и изм. ДВ № 43/08.06. 2010г. -пр.№5 към чл.26	Памук 100
2.	Маса на единица площ	g/m ²	БДС EN 12127:2000 или еквивалентен	100-120
3.	Сплитка	-	БДС 12674:1975 или еквивалентен	лито
4.	Устойчивост на обагрено на пране при 60°C	бал	БДС EN ISO 105-C06:2010 или еквивалентен	мин.4/3-4/3-4
5.	Устойчивост на обагрено на пот		БДС EN ISO 105-E04:2013 или еквивалентен	
	кисела	бал		мин.4/4/4
	алкална	бал		мин.4/4/4
6.	Свободен и хидролизиран формалдехид	mg/kg	БДС EN ISO 14184-1:2011 или еквивалентен	макс.75
7.	РН на воден екстракт	РН единици	БДС EN ISO 3071:2008 или еквивалентен	4,8÷7,5

За позовани недатирани /отменени/ стандарти се прилага актуална версия на съответния стандарт, включително всички негови изменения действащи към момента на обявление на обществената поръчка или еквивалент.

Забележки: Навсякъде в Техническата спецификация или в други части на документацията за обществената поръчка, където се съдържа посочване на конкретен модел, източник, процес, търговска марка, патент, тип, произход или производство, което би довело до облагодетелстването или елиминирането на определени лица или продукти да се чете и разбира „или еквивалент“.

➤ Други показатели за измерване на лятна (слънцезащитна) шапка, които ще се извършват от членовете на комисията:

- 1) шапката да е съставена от пет части и козирка;
- 2) регулирането на шапката да става посредством пластмасов регулатор с отвори.

3.8. Техническа спецификация на зимна шапка

Зимната шапка е аксесоар към зимното работно облекло, използва се като зимно допълнение под предпазната каска за предпазване на главата от студ.

➤ Техническо описание на зимна шапка

Шапката е изработена от трикотажен плат ПОЛАР 100 % микрополиестер и маса на единица площ 160-180 g/m², в универсален размер. Трикотажният плат е в черен цвят. При изработването на шапката се слага висок борд 6 см и допустимо отклонение +/- 0,5 см, свързан с горната част шев изработен на „Триола“ (Виж модела) за по-голяма еластичност. Шапката е съшита от две части - горна част и борд, свързани с еластичен шев. На борда отпред се бродира логото на Възложителя. (Виж скицата).

➤ Техническа скица на зимна шапка



➤ **Спецификация и технически изисквания към текстилните материали (лицев трикотажен плат полар) за зимна шапка.**

Техническата спецификация, техническите и технологичните изисквания, на които трябва да отговарят текстилните материали за изработване на зимната шапка, са посочени по-долу в Таблица 3.8а.

Таблица 3.8а

№	ПОКАЗАТЕЛ	ЕДИНИЦА НА ВЕЛИЧИНАТА	МЕТОД НА ИЗПИТВАНЕ	ТЕХНИЧЕСКИ ИЗИСКВАНИЯ НА ВЪЗЛОЖИТЕЛЯ
Тъкан цвят тъмносив				
1.	Количествен състав	%	Наредба за етикетирането и наименованията на текстилните продукти ПМС № 114 /ДВ брой № 44/30.05.2006 г. и изм. ДВ № 43/08.06. 2010 г./пр. № 5 към чл. 26	Микро-Полиестер/ 100
2.	Маса на единица площ	g/m ²	БДС EN 12127:2000 или еквивалент	160-180
3.	Свободен и хидролизиран формалдехид	mg/kg	БДС EN ISO 14184-1:2011 или еквивалентен	макс.75
4.	РН на воден екстракт	РН единици	БДС EN ISO 3071:2008 или еквивалентен	4,8÷7,5

За позовани недатирани /отменени/ стандарти се прилага актуална версия на съответния стандарт, включително всички негови изменения действащи към момента на обявление на обществената поръчка или еквивалент.

Забележки: Навсякъде в Техническата спецификация или в други части на документацията за обществената поръчка, където се съдържа посочване на конкретен модел, източник, процес, търговска марка, патент, тип, произход или производство, което би довело до облагодетелстването или елиминирането на определени лица или продукти да се чете и разбира „или еквивалент“.

➤ **Други показатели за измерване на зимна шапка, които ще се извършват от членовете на комисията:**

- 1) борда на шапката да е 6 см +/- 0,5
- 2) шапката е съшита от две части - горна част и борд, свързани с еластичен шев.

3.9. Техническа спецификация на зимни ръкавици

Зимните ръкавици защитават ръцете от предаването на студ чрез конвекция или чрез допир до минус 25°C. Ръкавиците трябва да изпълняват всички приложими изисквания на БДС EN 420:2003+A1:2010 „Защитни ръкавици. Общи изисквания и методи за изпитване.“ или еквивалент, БДС EN 511: 2006 „Защитни ръкавици срещу студ“ или еквивалент, както и БДС EN 388: 2006 „Ръкавици за защита от механични рискове“ или еквивалент.

1. Изисквания към механични характеристики.

Ръкавиците трябва да съответстват най-малко на изискванията за ниво на изпълнение 1 от БДС EN 388: 2006 „Ръкавици за защита от механични рискове“, по отношение на съпротивление на изтриване и съпротивление на раздиране.

2. Предаване на студ чрез конвекция

При ниво на изпълнение от 2 до 4 за предаване на студ чрез конвекция, ръкавиците трябва да притежават най-малко ниво на изпълнение 2 по отношение съпротивление на изтриване и раздиране съгласно БДС EN 388:2006 или еквивалент.

3. Предаване на студ чрез контакт

При ниво на изпълнение от 2 до 4 за предаване на студ чрез контакт, ръкавиците трябва да притежават най-малко ниво на изпълнение 2 по отношение съпротивление на изтриване и раздиране съгласно БДС EN 388:2006 или еквивалент.

Да отговарят на стандарт БДС EN511:2006 „Защитни ръкавици срещу студ“ или еквивалентен.

Изисквания към нивата на предпазване/експлоатационните качества:

- a - устойчивост на конвекционен студ – не по-малко от 2-ро (второ ниво);
- b - устойчивост на контактен студ - не по-малко от 2-ро (второ ниво);
- c - проникване на вода –не по-малко 0 (нула);

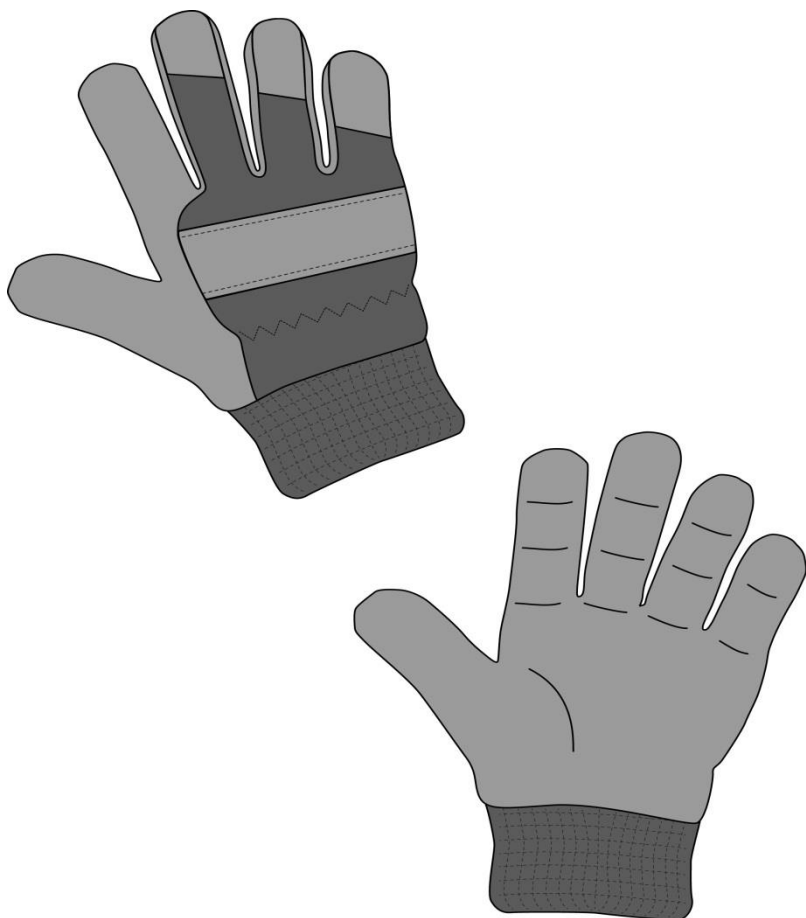
Конструктивни изисквания

1. Да са изпълнени с пет пръста, окомплектовани като чифт за лява и дясна ръка.
2. Да позволяват сравнително лесно поставяне и сваляне.
3. Да не позволяват изпадане от ръката (самоволно освобождаване от ръката).
4. При конструкции с шевове, материалът и здравината на шевовете трябва да са такива, че да не намаляват цялостното ниво на изпълнение на ръкавицата.

5. Материалите за ръкавиците, продуктите от разпадането им, включените в състава им вещества, шевове, ръбовете и особено тези части на ръкавиците, които са в непосредствен допир с потребителя, не трябва да увреждат здравето му.

6. Размери на ръкавиците - Съгласно т.5.1. „Размери” от БДС EN 420:2003+A1:2010 или еквивалент, да се предлагат от размер 9 до размер 11.

➤ **Техническа скица на зимни ръкавици**



➤ **Спецификация и технически изисквания към текстилните материали за зимни ръкавици.**

Техническата спецификация, техническите и технологичните изисквания, на които трябва да отговарят текстилните материали за изработване на зимни ръкавици:

1. Частта на ръкавицата, която покрива вътрешната страна на дланта да се изработи от цяло парче лицева свинска/телешка кожа;
2. Памучен плат за ръкавицата, която покрива външната част на дланта.
Забележка: Допуска се материал за външната страна на ръкавицата – лицева кожа или комбинация от лицева кожа и памучен плат. (виж скицата).
3. Вътрешен материал - изолация в цялата площ на ръкавицата, съобразен с изискването да не уврежда здравето;
4. Маншет – препоръчително изпълнение : плетено.
Забележка: Допуска се и друг начин за пристягане на ръкавицата към китката, но съобразено с общите и конструктивните изисквания, посочени по-горе. (Виж скицата и модела).

За позовани недатирани /отменени/ стандарти се прилага актуална версия на съответния стандарт, включително всички негови изменения действащи към момента на обявление на обществената поръчка или еквивалент.

Забележки: Навсякъде в Техническата спецификация или в други части на документацията за обществената поръчка, където се съдържа посочване на конкретен модел, източник, процес, търговска марка, патент, тип, произход или производство, което би довело до облагодетелстването или елиминирането на определени лица или продукти да се чете и разбира „или еквивалент”.

➤ **Други показатели за измерване на зимни ръкавици, които ще се извършват от членовете на комисията:**

- 1) да са изпълнени с пет пръста, окомплектовани за лява и дясна ръка;
- 2) вътрешната страна на дланта да е изработена от цяло пърче от лицева свинска/телешка кожа.

2. Изисквания при изпълнение на конкретен договор

- 1) за възлагане изпълнението на предмета на поръчката Възложителят писмено ще отправя поръчки, генерирани през SAP, съдържащи най-малко следните данни за стоката: вид на стоката; количество; единична и обща цена; срок и място за доставка;
- 2) Места за доставка - складове на Възложителя на територията на Република България в:
 - гр. София, ул. „Кап. Димитър Списаревски" № 10;
 - гр. Враца, ж.к. „Сениче" № 21;
 - гр. Левски, ул. „Петко Р. Славейков" № 28;
 - гр. Дупница, ул. „Аракчийски мост" № 5;
- 3) Изпълнителят се задължава да уведоми писмено Възложителя най-малко 2 /два/ работни дни преди изпращането на стоката за очакваната дата на пристигането ѝ склада;
- 4) Срокът на доставка на стоката (за **летен панталон – мъжки - 1117 броя; летен панталон - дамски - 1117 броя; трикотажна блуза тип „поло“ с къс ръкав - 4110 броя; трикотажна блуза тип „поло“ с дълъг ръкав - 2094 броя; трикотажна блуза с къс ръкав с яка и маншети - 2286 броя; трикотажна блуза с дълъг ръкав с яка и маншети - 2286 броя; лятна (слънцезащитна) шапка – 2114 броя; зимна шапка - 2114 броя; зимни ръкавици 2114 чифта**) е съгласно посоченото в конкретния договор, но не повече от 75 календарни дни след получаване на поръчка;
- 5) Гаранционен срок (за съхранение при стандартни условия) – минимум 24 месеца;
- 6) Експлоатационен срок (за функционалност и здравина при спазване на инструкциите за използване, поддръжка и съхранение) не по-малък от 12 месеца;
- 7) Вид на опаковката – всеки артикул в индивидуална опаковка
- 8) Документи, които трябва да се предоставят при доставка на стоките (два комплекта документи), единият от които трябва да съдържа:
 - а) **Приемо-предавателен протокол**, изготвен по образец в три еднообразни екземпляри;
 - б) **Декларация за съответствие**, с техническите изисквания на възложителя, която задължително да съдържа следната информация:
 - Име и адрес на производителя.
 - Име и адрес на упълномощения представител на производителя, ако има такъв.
 - Пълно наименование на стоката.
 - Дата и място на изготвяне на Декларацията за съответствие.
 - Име и фамилия на лицето, изготвило Декларацията за съответствие.
 - Подпис на лицето, изготвило Декларацията за съответствие.
 - Печат на производителя.
 - в) **Опаковъчен лист**, изготвен по образец, който задължително съдържа следната информация:
 - Име и адрес на **Изпълнителя**.
 - Име и адрес на **Възложителя**.
 - Номер на поръчка (и) за покупка.
 - Дата на издаване на поръчка (и) за покупка.
 - Вид транспортно средство.
 - Регистрационен номер на транспортното средство.
 - Име на куриерската фирма извършила доставката.
 - SAP номер на стоката.
 - Наименование на стоката.
 - Вид опаковка.
 - Брой на стоката в опаковка.
 - Общ брой опаковки.
 - Общо брутно тегло, кг.
 - Място на съставяне на Опаковъчния лист.
 - Дата на съставяне на Опаковъчния лист.
 - Подпис на отговорното лице, съставило Опаковъчния лист.
 - г) **Инструкции за използване**, поддръжка и съхранение на български език - само при първа доставка (за всеки склад поотделно).
 - д) **Гаранционна карта** или декларация с посочен минимален гаранционен срок.

*Вторият комплект документи, с изключение на приемо-предавателния протокол, трябва да бъде опакован в хартиен или найлонов плик, на който да бъде поставен етикет с опис на съдържанието му и следния надпис: за Дирекция „Логистика и бизнес обслужване“.

- 9) Приемането на заявените и доставени стоки по поръчката се удостоверява с приемо-предавателен протокол, подписан от упълномощени лица от страните, посочени в конкретния договор;
- 10) Възложителят си запазва правото при необходимост, да поръчва допълнителни количества стоки. Срокът на доставка при допълнителни поръчки е не повече от 75 календарни дни след получаване на поръчка.

РАЗДЕЛ 4. ЛОГО НА ВЪЗЛОЖИТЕЛЯ – ЦВЯТ И РАЗМЕРИ

Логото на Възложителя се поставя на всички изделия, освен на студовлагозащитен полугащеризон, летен панталон – мъжки, летен панталон – дамски и зимни ръкавици.

Методът на поставяне е термотрансферен печат. Изключение прави зимната шапка, където се ползва бродерия.

Размери: карето с логото е с размери 2,5 x 2,5 см, а надписът „**РАЗПРЕДЕЛЕНИЕ**“ е с височина на буквите 0,7 см и дължина на текста – 4,5 см.

Цвят: 17-1461 TPX от от цветови каталог „Пантон текстил“ с допустима разлика мин. 3-4 бала по сива скала, съгласно БДС EN ISO 105-A01:2010 или БДС EN 20105-A02:2001 или еквивалент.



РАЗПРЕДЕЛЕНИЕ